



# รายงานประจำปี ๒๕๖๔

## ANNUAL REPORT 2021



### สถานีพัฒนาที่ดินบุรีรัมย์

Buriram Land Development Station



# พ.ด

สำนักงานพัฒนาที่ดินเขต ๓ กรมพัฒนาที่ดิน

โทร/แฟกซ์.๐๔๔-๑๑๙-๙๘๘/๐๔๔-๑๑๙-๙๘๙ E-mail: brmo๑@ldd.go.th

 สถานีพัฒนาที่ดินบุรีรัมย์

# สาร ผอ. สถานีพัฒนาที่ดินบุรีรัมย์

นับเป็นปีที่ ๒ ของการแพร่ระบาดของโรคติดต่อไวรัสโคโรนา ๒๐๑๙ (โควิด-๑๙) ซึ่งมีข้อจำกัดมากมายนับเป็นอุปสรรคต่อการปฏิบัติงานเป็นอย่างยิ่งแต่อย่างไรก็ตามเพื่อช่วยเหลือเกษตรกรที่ได้รับผลกระทบจากสถานการณ์ โควิด-๑๙ บรรเทาปัญหาการว่างงาน ลดปัญหาการเคลื่อนย้ายแรงงานภาคการเกษตรไปสู่ภาคอื่นๆและสร้างความเข้มแข็งให้กับชุมชน มีทางเลือก มีอาหาร มีอาชีพ มีความอบอุ่นจากครอบครัว กระทรวงเกษตรและสหกรณ์ จึงได้จัดทำโครงการ ๑ ตำบล ๑ กลุ่มเกษตรกรทฤษฎีใหม่ โดยบูรณาการทุกหน่วยงานในสังกัดกระทรวงเกษตรและสหกรณ์ระดับจังหวัดดำเนินการตามภารกิจและบทบาทหน้าที่ ซึ่งสถานีพัฒนาที่ดินบุรีรัมย์รับผิดชอบการออกแบบและการชุดสระน้ำพร้อมมอบปัจจัยการผลิตให้แก่เกษตรกรทั้งสิ้น ๙๐๙ ราย

นอกจากนั้นสถานีพัฒนาที่ดินบุรีรัมย์ได้ดำเนินงานตามภารกิจการปรับเปลี่ยนพื้นที่ไม่เหมาะสมไปสู่การผลิตสินค้าชนิดใหม่ที่มีความเหมาะสม (Zoning by Agri-map) งานก่อสร้างแหล่งน้ำในไร่นานอกเขตชลประทานและงานอื่นๆจนประสบผลสำเร็จ ขอขอบคุณทีมงานสถานีพัฒนาที่ดินบุรีรัมย์และพี่น้องเกษตรกรที่ให้ความร่วมมือเป็นอย่างยิ่งมา ณ โอกาสนี้



นายเกรียงไกร ไชยโพธิ์  
ผู้อำนวยการสถานีพัฒนาที่ดินบุรีรัมย์

ส่วนที่ ๑ ข้อมูลทั่วไปขององค์กร

ส่วนที่ ๒ ผลการดำเนินงาน

ส่วนที่ ๓ งบเงินกู้โควิด-๑๙

ส่วนที่ ๔ กิจกรรมอื่นๆ

### วิสัยทัศน์ และพันธกิจการพัฒนาที่ดิน

#### วิสัยทัศน์

“พัฒนาที่ดินให้สมบูรณ์ เพิ่มพูนผลผลิต ในทิศทางการใช้ประโยชน์อย่างยั่งยืน บนพื้นฐานการมีส่วนร่วม”

#### พันธกิจ

๑. สนับสนุน โครงการอันเนื่องมาจากพระราชดำริ
๒. วิจัย พัฒนา ให้บริการ และถ่ายทอดเทคโนโลยีการพัฒนาที่ดินพร้อมทั้งกำหนดเขต การใช้ที่ดินที่เหมาะสม เพื่อการผลิตและให้บริการข้อมูลเชิงพื้นที่ด้านต่างๆ ที่ ถูกต้อง ทันสมัย
๓. พัฒนาโครงสร้างพื้นฐานด้านการพัฒนาที่ดินและน้ำ โดยการอนุรักษ์ดินและน้ำ การฟื้นฟูปรับปรุงดิน เพื่อเพิ่มผลผลิตทางการเกษตร และการใช้ประโยชน์ที่ดิน อย่างยั่งยืน ภายใต้กระบวนการที่ชุมชนมีส่วนร่วม
๔. พัฒนาหมอดินอาสา ยุวเกษตรกร เกษตรกร และกลุ่มเกษตรกร ให้มีความรู้ ความเข้าใจการพัฒนาที่ดิน เพื่อเป็นรากฐานการดำเนินชีวิตอย่างพอเพียง

### อำนาจและหน้าที่

๑. ดำเนินการตามกฎหมายว่าด้วยการพัฒนาที่ดินและกฎหมายอื่นที่เกี่ยวข้อง
๒. ศึกษา สำรวจ วิเคราะห์ และจำแนกดินเพื่อกำหนดนโยบาย และวางแผนการใช้ที่ดิน การกำหนด บริเวณการใช้ที่ดิน การควบคุม การใช้ ที่ดิน บริเวณที่มีการใช้หรือทำให้เกิดการปนเปื้อนของสารเคมี หรือวัตถุอื่นใด การกำหนด
๓. ศึกษา วิจัยและพัฒนาการปรับปรุงบำรุงดิน การอนุรักษ์ดินและน้ำ การพัฒนาโครงสร้างพื้นฐาน เพื่อ การเกษตรในไร่นา ตลอดจนการ ปรับปรุงและพัฒนาพื้นที่และการใช้ประโยชน์ที่ดินเพื่อสร้างมูลค่าเพิ่มและลด ต้นทุนการผลิตทางการเกษตร
๔. ให้บริการวิเคราะห์และตรวจสอบดิน น้ำ พืช ปุ๋ย พร้อมให้คำแนะนำ เพื่อการปรับปรุงบำรุงดิน การ อนุรักษ์ดินและน้ำ และอื่น ๆ ที่เกี่ยวข้อง กับการพัฒนาที่ดิน
๕. ศึกษา วิเคราะห์ และผลิตแผนที่ภาพถ่าย จัดทำสำมะโนที่ดิน และพัฒนาระบบแผนที่ฐาน เพื่อเป็น ข้อมูลในการวางแผน การใช้ การพัฒนาการผลิต การพัฒนาโครงสร้างพื้นฐานทางการเกษตรและอื่นๆ
๖. ถ่ายทอดผลการศึกษา ค้นคว้า วิจัย และให้บริการด้านการพัฒนาที่ดิน รวมทั้งสร้างเครือข่ายหมอดินอาสา และกลุ่มเกษตรกร ให้เข้มแข็ง เพื่อ รองรับการถ่ายทอดเทคโนโลยีและการมีส่วนร่วมในการพัฒนาที่ดิน

### ค่านิยมองค์กร : TEAM FOR SOILS

- TEAM For Soils (ทีมดี ดินดี)
- T-Teamwork: สร้างทีม
- E-Energetic: ทำงานเชิงรุกอย่างมีพลัง
- A-Agile: คล่องแคล่ว
- M-Malleable: ปรับตัวเร็ว มีความยืดหยุ่น

## การก่อตั้งสถานพัฒนาที่ดินบุรีรัมย์

สถานพัฒนาที่ดินบุรีรัมย์ ได้ก่อตั้งขึ้นเมื่อ พ.ศ.๒๕๒๒ ที่ ๑๙๔ หมู่ ๗ บ้านหนองตัว ถนนสายบุรีรัมย์-พุทไธสง ตำบลคูเมือง จ.บุรีรัมย์ จุดพิกัด ละติจูดที่ ๑๕.๒๔๕๖๔๒° ลองจิจูดที่ ๑๐๓.๐๑๓๗๓๒° โดยตั้งอยู่ในที่ดินสาธารณะประโยชน์ป่าโนนแดง เนื้อที่ ๖๐๓ ไร่ มีอาณาเขตติดต่อกับพื้นที่ใกล้เคียงคือ

- ทิศเหนือ ติดกับอำเภอกูเมือง
- ทิศตะวันตก ติดถนนบุรีรัมย์-พุทไธสง
- ทิศใต้ ติดกับหมู่บ้านหนองตัว ม.๗
- ทิศตะวันออก ติดกับที่สาธารณะประโยชน์ป่าโนนแดง

โดยให้ปฏิบัติงาน ด้านการพัฒนาที่ดิน การสาริต การฝึกอบรมผู้นำเกษตรกร หมอดินอาสา การบริการช่วยเหลือเกษตรกรทั่วไป เช่น การจัดทำระบบอนุรักษ์ดินและน้ำ การแก้ไขปัญหาดินขาดอินทรีย์วัตถุ การป้องกันและแก้ไขดินที่มีปัญหาทางการเกษตร เช่น ดินเค็ม ดินเปรี้ยว ฯลฯ การให้คำแนะนำการใช้ประโยชน์ที่ดินที่เหมาะสมกับสภาพดินให้กับเกษตรกร และการให้บริการความรู้และถ่ายทอดเทคโนโลยีทางการเกษตรในด้านต่างๆ

แผนผังสถานพัฒนาที่ดินบุรีรัมย์





นายเกรียงไกร ไชยโพธิ์  
ผู้อำนวยการสถานีพัฒนาที่ดิน  
บุรีรัมย์

ฝ่ายบริหารงานทั่วไป



นางดรฤณี เหมืองหลิ่ง  
เจ้าพนักงานธุรการปฏิบัติงาน



นางสุรัญญา สมกักดี  
พนักงานธุรการ ส ๔



นางฐิตาพันธ์ สามิรัมย์  
พนักงานบริการเอกสารทั่วไป



นายบุญเหลือ เสมอมี  
พนักงานขับรถยนต์ ส ๒/หัวหน้า



นางสาวกิริณา ยืนยง  
เจ้าหน้าที่บริหารงานทั่วไป



นางสาวนันทิชา ตีกสูงเนิน  
เจ้าหน้าที่ระบบงานคอมพิวเตอร์



นางสาวจรัสพรธม จินกุล  
เจ้าหน้าที่บริหารงานทั่วไป



นางสาวกัทรี เวรียงษ์  
เจ้าพนักงานการเงินและบัญชี



นางสาวธิดา สุริยะฉาย  
นักวิชาการเกษตร



นางนวลจันทร์ สิตาคำ  
เจ้าหน้าที่วิเคราะห์  
นโยบายและแผน



สืบเอกเจษฎา คำแก้ว  
เจ้าหน้าที่แผนทั่วไป



นางสาววิมลรัตน์ โอพาทรมย์  
พนักงานจ้างเหมา



นางสาวกัญญาภัทร สิมประสิทธิ์  
พนักงานจ้างเหมา



นายจิรศักดิ์ จิตร์รัตติกุล  
พนักงานจ้างเหมา



นายไพฑูรย์ แก่นมา  
พนักงานรักษาความปลอดภัย



นางจิตรา เดิมท่ารัมย์  
พนักงานทำความสะอาด



นางสาวทองสอย มนบุญ  
นักวิชาการเกษตรชำนาญการ



นายโยธิน สิตาคำ  
นักวิชาการเกษตร



นายวรินทร์ สมกักดี  
นักวิชาการเกษตร



นายสิริพงษ์ ศรีรุ่ง  
พนักงานขับรถยนต์

ฝ่ายวิชาการเพื่อการพัฒนาที่ดิน

หน่วยวิชาการที่ ๑



นายสัมพันธ์ แยมกระโทก  
นักวิชาการเกษตรชำนาญการพิเศษ



นายอรุณพล เบื้องไธสง  
นักวิชาการเกษตร



นายสมศักดิ์ ชาญประเทศ  
พนักงานขับรถยนต์

หน่วยวิชาการที่ ๒



นางสาวผกากรอง มาลา  
นักวิชาการเกษตรชำนาญการ



นายวิศิษฐ์ สวงรัมย์  
นักวิชาการเกษตร

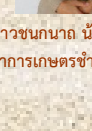


นายอุเทน เฟื่องทิศ  
นักวิชาการเกษตร

หน่วยวิชาการที่ ๓



นายแทน วันศุกร์  
นักวิชาการเกษตร

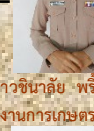


นางสาวชนกนถ น้อยคำภา  
นักวิชาการเกษตรชำนาญการ



นายรัฐสยาม อรุณศรี  
พนักงานขับรถยนต์

หน่วยวิชาการที่ ๔



นางสาวขนิมาลัย เฟื่องเพราะ  
เจ้าพนักงานการเกษตรปฏิบัติงาน



นางสาวกานต์รวี ภูสังข์  
นักวิชาการเกษตร



นายฉัตรชัย วานิชกิจ  
นักวิชาการเกษตร



นายพิทักษ์ ศรีราช  
พนักงานขับรถยนต์ ส 2

หน่วยวิชาการที่ ๖



ว่าที่ ร.ต.เอกทัตย์ เอกศศิ  
เจ้าพนักงานการเกษตรชำนาญงาน



นายอนณ เกิดเอ็ก  
นักวิชาการเกษตร



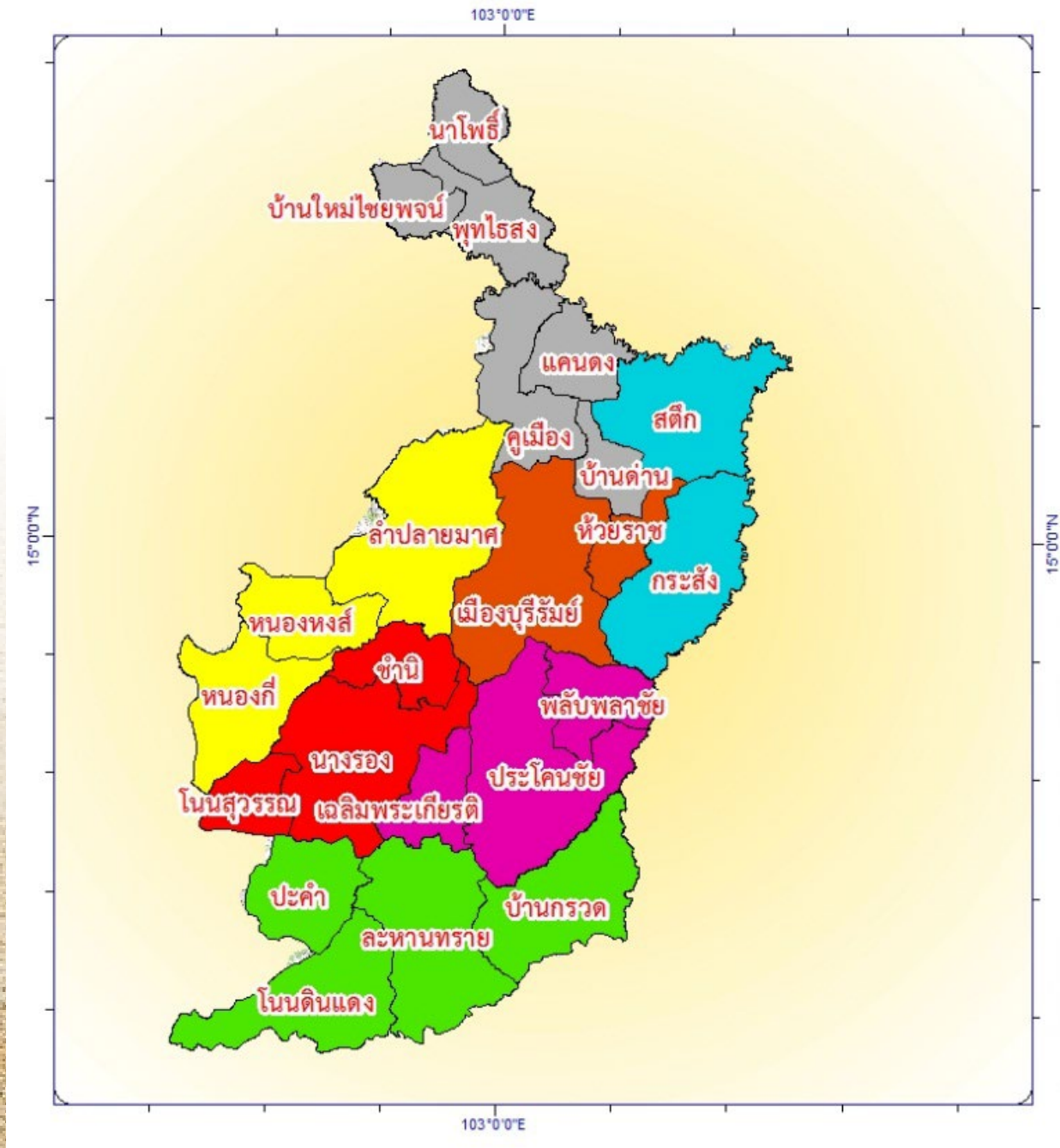
นายสิบลักษณ์ แก้ววิชิต  
นักวิชาการเกษตร

หน่วยวิชาการที่ ๗



นายเอกชัย กะตะดิสง  
เจ้าพนักงานการเกษตรปฏิบัติงาน

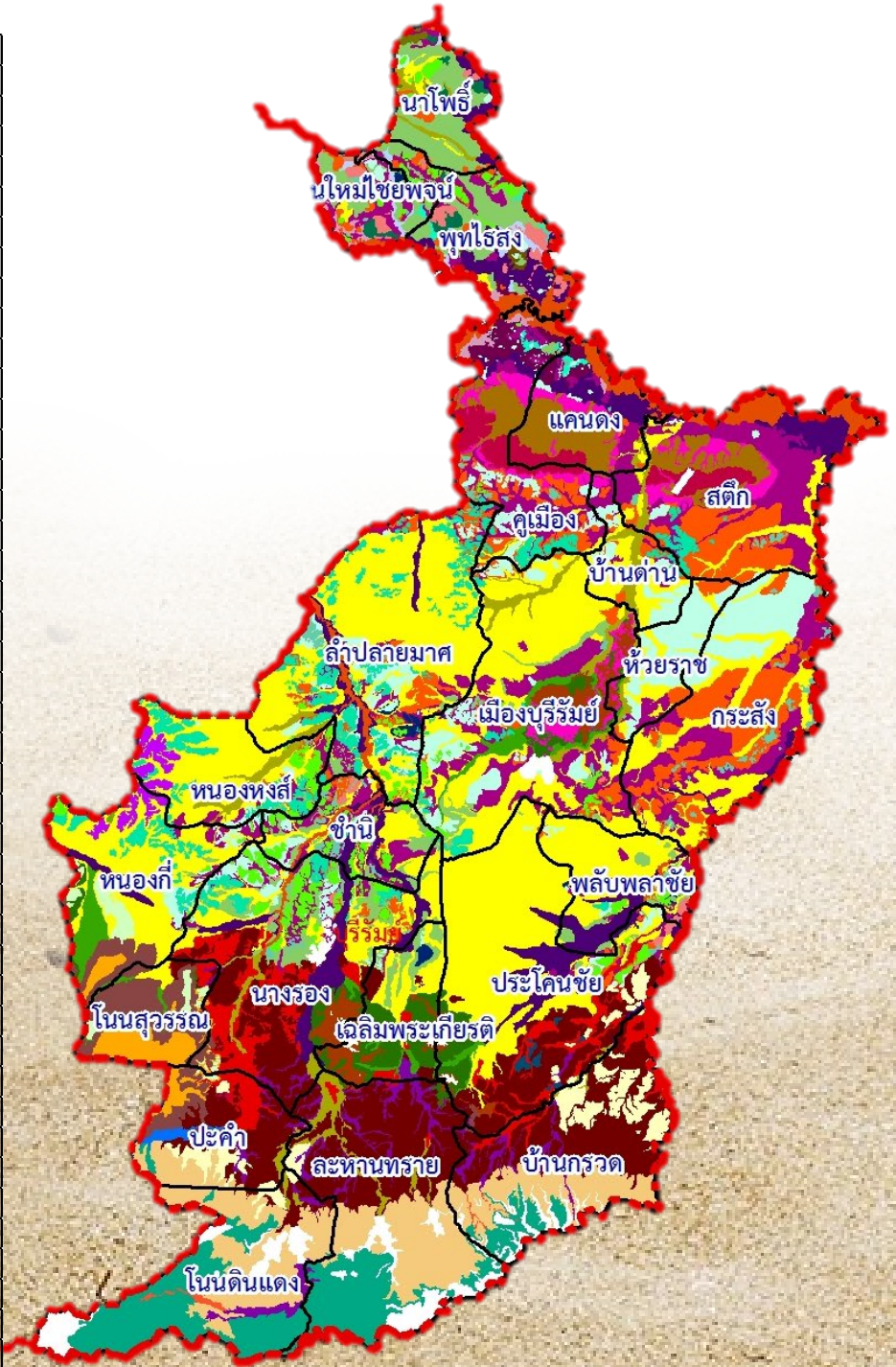
# พื้นที่รับผิดชอบหน่วยพัฒนาดิน



สัญลักษณ์	หน่วยพัฒนาดินที่	จำนวนอำเภอ	รายชื่ออำเภอ	เนื้อที่/ไร่
	1	4	อ.โนนสุวรรณ,อ.นางรอง,อ.ชำนิ	750,893.750
	2	3	อ.ลำปลายมาศ,อ.หนองหงส์,อ.หนองกี่	951,562.500
	3	5	อ.ปะคำ,อ.โนนดินแดง,อ.ละหารทราย,อ.บ้านกรวด	1,289,330.625
	4	3	อ.สตึก,อ.กระสัง	909,812.500
	5	6	อ.บ้านด่าน,อ.แคนดง,อ.คูเมือง,อ.พุทไธสง,อ.นาโพธิ์,อ.บ้านใหม่ไชยพจน์	760,687.500
	6	2	อ.เมืองบุรีรัมย์,อ.ห้วยราช	562,721.875
	7	3	อ.ประโคนชัย,อ.เฉลิมพระเกียรติ,อ.พลับพลาชัย	966,550.625
รวม		26		6,191,559.38

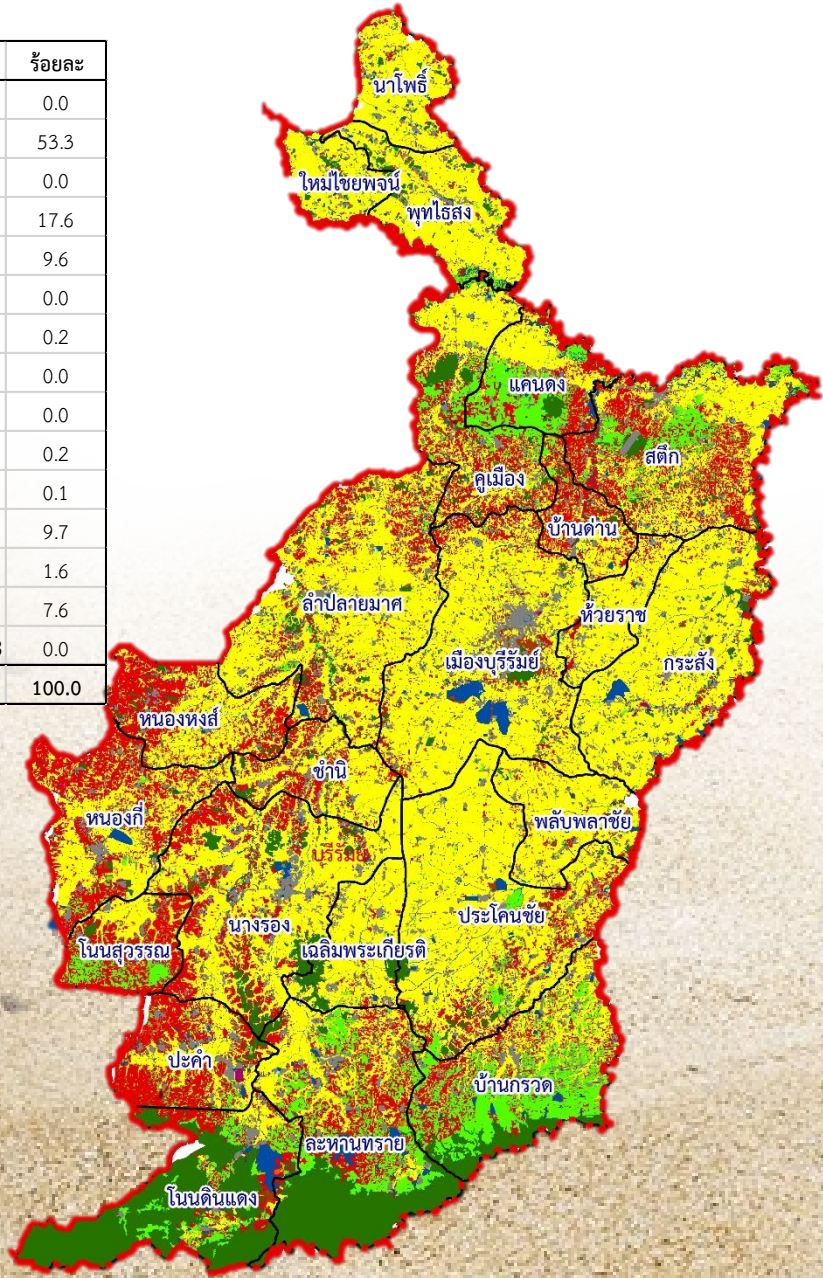
แผนที่แสดงชุดดินจังหวัดบุรีรัมย์

สัญลักษณ์	หน่วยแผนที่	เนื้อที่(ไร่)	ร้อยละ
	ชุดดินโนนแดง	340544.19	5.52
	ชุดดินโชคชัย	63200.59	1.02
	ชุดดินชมราฐ	154177.37	2.50
	ชุดดินอุบล	50.91	0.00
	ชุดดินห้วยแถลง	120607.03	1.95
	ชุดดินดินหนองบุญมาก	11259.41	0.18
	ชุดดินหนองบัวแดง	5610.74	0.09
	ชุดดินหนองกรุง	10534.23	0.17
	ชุดดินสูงเนิน	29915.15	0.48
	ชุดดินสุรินทร์	29810.05	0.48
	ชุดดินสปราบ	77214.16	1.25
	ชุดดินสตึก	116712.26	1.89
	ชุดดินศรีขรภูมิ	135392.53	2.19
	ชุดดินวาริน	1785.90	0.03
	ชุดดินวัฒนา	64373.64	1.04
	ชุดดินวังน้ำเขียว	260178.19	4.22
	ชุดดินละหานทราย	72984.13	1.18
	ชุดดินร้อยเอ็ด	488888.86	7.92
	ชุดดินมหาสารคาม	37162.70	0.60
	ชุดดินภูพาน	325985.45	5.28
	ชุดดินพิมาย	8.79	0.00
	ชุดดินพล	262294.84	4.25
	ชุดดินพระทองคำ	48957.14	0.79
	ชุดดินปักธงชัย	558308.91	9.05
	ชุดดินประทาย	4773.03	0.08
	ชุดดินบ้านไผ่	4440.08	0.07
	ชุดดินบุรีรัมย์	103593.00	1.68
	ชุดดินน้ำพอง	14565.08	0.24
	ชุดดินนาคูน	10612.26	0.17
	ชุดดินธวัชบุรี	278623.51	4.52
	ชุดดินท่าตูม	34609.97	0.56
	ชุดดินทรายขาว	115665.19	1.87
	ชุดดินตะกอนน้ำพาเชิงชัน	5741.54	0.09
	ชุดดินชุมพวง	65469.30	1.08
	ชุดดินชุมพลบุรี	176454.35	2.86
	ชุดดินจำปาศักดิ์	1394015.18	22.59
	ชุดดินจักราช	67132.43	1.09
	ชุดดินจอมพระ	191263.09	3.10
	ชุดดินค้อบง	88376.47	1.43
	ชุดดินศรีบุรี	27758.99	0.45
	ชุดดินคง	333251.83	5.40
	ชุดดินกลาร่องไห้	16852.47	0.27
	ชุดดินก้นทรวงชัย	16413.01	0.27
	ผาชัน	3026.28	0.05
	รวม	6,038,610	100.00



## แผนที่แสดงการใช้ประโยชน์ที่ดินจังหวัดบุรีรัมย์

สัญลักษณ์สภาพการใช้ที่ดิน	เนื้อที่(ไร่)	ร้อยละ
ไร่นาสวนผสม	226	0.0
พื้นที่นาข้าว	3,219,924	53.3
พืชไร่สวนผสม	3,006	0.0
พืชไร่	1,064,312	17.6
ไม้ยืนต้น	579,181	9.6
ไม้ผลไม้ยืนต้น	39	0.0
ไม้ผล	13,235	0.2
ไม้ผลพืชสวน	3	0.0
พืชสวน	2,809	0.0
ทุ่งหญ้าเลี้ยงสัตว์และโรงเลี้ยงสัตว์	11,270	0.2
สถานที่เพาะเลี้ยงสัตว์น้ำ	4,968	0.1
ป่าไม้	584,233	9.7
พื้นที่เบ็ดเตล็ด	94,461	1.6
พื้นที่ชุมชนและสิ่งปลูกสร้าง	460,654	7.6
แหล่งน้ำ	287.90893	0.0
รวมเนื้อที่ทั้งหมด	6,038,610	100.0



### ข้อมูลการปลูกพืชเศรษฐกิจในจังหวัดบุรีรัมย์

สินค้าเกษตร	เนื้อที่เพาะปลูก(ไร่)	เนื้อที่เก็บเกี่ยว(ไร่)	ผลผลิต(ตัน)	ผลผลิตต่อเนื้อที่เพาะปลูก(กก./ไร่)	ผลผลิตต่อเนื้อที่เก็บเกี่ยว(กก./ไร่)
มันสำปะหลังโรงงาน	277,546	268,186	989,256	3,564	3,689
ข้าวนาปี	2,902,136	2,472,229	852,021	294	345
ยางพารา	317,966	253,418	51,132	161	202
ข้าวนาปรัง	12,730	12,247	5,741	451	469
ลำไย	3,772	2,534	2,195	582	866

ที่มา :สำนักงานเศรษฐกิจการเกษตร



# ผลการดำเนินงาน

## ส่วนที่ ๒



ลำดับที่		แผน	งบประมาณ	ผลการดำเนินงาน
๑	-ผลิตหญ้าแฝกเพื่อปลูก	๒,๐๐๐,๐๐๐ กล้า	๒,๔๐๐,๐๐๐.๐๐	๑๐๐%
๒	-ผลิตหญ้าแฝกเพื่อแจกจ่าย	๒,๙๕๕,๐๐๐ กล้า	๑,๑๖๘,๐๐๐.๐๐	๑๐๐%
๓	-จัดทำระบบอนุรักษ์ดินและน้ำบนพื้นที่ลุ่มดอน	๓,๘๐๐ ไร่	๒,๖๖๐,๐๐๐.๐๐	๑๐๐%
	๑.บ.ละลม ม.๔,บ.ตาจาง ม.๕ และบ.หัวสะพาน ม.๘ ต.ตาจาง อ.ละหานทราย จ.บุรีรัมย์		๑,๗๕๐,๐๐๐.๐๐	๑๐๐%
	๒.บ.โคกน้อย ม.๖,บ.สวายสอ ม.๗,บ.หนองปรือ-โคกเพชร ม.๑๘ ฯลฯ ต.สะแกโพรง อ.เมือง จ.บุรีรัมย์		๙๑๐,๐๐๐.๐๐	๑๐๐%
๔	-จัดระบบอนุรักษ์ดินและน้ำ อนุาโพธิ์ จ.บุรีรัมย์		๗๙๙,๘๒๐.๐๐	๑๐๐%
๕	-จัดทำระบบอนุรักษ์ดินและน้ำ Agri-Map	๕,๔๐๐ ไร่	๘,๑๐๐,๐๐๐.๐๐	๑๐๐%
๖	-ค่าก่อสร้างแหล่งน้ำในไร่นา ขนาด ๑,๒๖๐ ลบ.ม.	๑,๖๐๐ บ่อ	๒๘,๔๘๐,๐๐๐.๐๐	๑๐๐%
๗	-ก่อสร้างถนนคอนกรีต	๑ แห่ง	๔๘๓,๐๐๐.๐๐	๑๐๐%
๘	-ก่อสร้างรั้วบริเวณด้านหน้า สพคบุรีรัมย์		๔๙๕,๐๐๐.๐๐	๑๐๐%
๙	-เครื่องคอมพิวเตอร์โน้ตบุ๊ก สำหรับประมวลผล	๑ เครื่อง	๒๒,๐๐๐.๐๐	๑๐๐%
๑๐	-ซ่อมแซมปรับปรุงอาคาร	๑ หลัง	๑๐๙,๐๐๐.๐๐	๑๐๐%
๑๑	-กระเบื้องนอกประสงค์	๑ คืบ	๘๒๑,๐๐๐.๐๐	๑๐๐%
๑๒	-การจัดทำระบบอนุรักษ์ดินและน้ำพร้อมปลูกไม้ยืนต้นโตเร็ว	๑ แปลง	๒๕๕,๐๐๐.๐๐	๑๐๐%
๑๓	-กล้องดิจิตอลพร้อมอุปกรณ์	๑ เครื่อง	๒๕,๐๐๐.๐๐	๑๐๐%
๑๔	-การควบคุมระดับน้ำใต้ดินเคมี ทั้งบนผิวดินและใต้ผิวดิน	๑ แห่ง	๑,๒๔๙,๗๕๐.๐๐	๑๐๐%

### ๑. โครงการผลิตหญ้าแฝกเพื่อปลูก

จัดทำแปลงขยายพันธุ์โดยจ้างเหมาเกษตรกร/หมอดินอาสาในพื้นที่ จำนวน ๒๘ ไร่ ผลิตหญ้าแฝก ๒,๐๐๐,๐๐๐ กล้า ในพื้นที่ ดังนี้

๑. บ้านหนองผักแว่น หมู่ ๘ ตำบลหัวถนน อำเภอนางรอง จังหวัดบุรีรัมย์
๒. บ้านโนนสะอาด หมู่ ๑๖ ตำบลโคกสะอาด อำเภอลำปลายมาศ จังหวัดบุรีรัมย์
๓. บ้านน้อยสามัคคี หมู่ ๑๒ ตำบลห้วยทับนบ อำเภอปะคำ จังหวัดบุรีรัมย์
๔. บ้านหนองเต็งใหญ่ หมู่ ๑๗ ตำบลหนองเต็ง อำเภอกระสัง จังหวัดบุรีรัมย์
๕. บ้านแวง หมู่ ๑ ตำบลบ้านแวง อำเภอพุทไธสง จังหวัดบุรีรัมย์
๖. บ้านหนองเครือ หมู่ ๑๐ ตำบลถลุงเหล็ก อำเภอเมือง จังหวัดบุรีรัมย์
๗. บ้านจบกเกร็ง หมู่ ๖ ตำบลโคกตูม อำเภอประโคนชัย จังหวัดบุรีรัมย์



## ๒. โครงการผลิตหญ้าแฝกเพื่อแจกจ่าย

จัดทำโดยจ้างเหมาเกษตรกร/หมอดินอาสาในพื้นที่ ผลิตหญ้าแฝกเพื่อแจกจ่าย จำนวน ๑,๖๐๐,๐๐๐ กล้า  
เพิ่มเติม (งบเงินกู้โควิด) ๑,๓๕๕,๐๐๐ กล้า

ในพื้นที่บ้านหนองตัว หมู่ ๗ ตำบลคูเมือง อำเภอกุเมือง จังหวัดบุรีรัมย์ และบ้านโสกแต่ หมู่ ๕ ตำบลคูเมือง อำเภอกุเมือง จังหวัดบุรีรัมย์ ปีงบประมาณ ๒๕๖๓ ดำเนินการผลิตหญ้าแฝกเพื่อแจกจ่ายให้แก่เกษตรกร และหน่วยงาน  
ที่มาขอรับการสนับสนุน



### ๓.โครงการจัดทำระบบอนุรักษ์ดินและน้ำบนพื้นที่ลุ่ม-ดอน

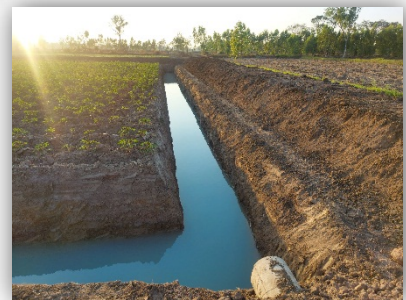
สถานีพัฒนาที่ดินบุรีรัมย์ ดำเนินการจัดระบบอนุรักษ์ดินและน้ำในที่ราบลุ่ม คือ มีความลาดเทไม่เกินร้อยละ ๒-๕ มีน้ำท่วมขังเป็นครั้งคราว ส่วนมากใช้ทำนา ปลูกผัก หรือไร่นาสวนผสม พื้นที่ราบจะมีปัญหาการระบายน้ำ ซึ่งไหลบ่าจากที่ดอนที่สูงมารวมในที่ราบ รวมทั้งหน้าฝนและน้ำใต้ดินที่ตกรหรือปรากฏในพื้นที่นั้นๆ โดยดำเนินการปรับปรุงแปลงนา เสริมคันนา จัดทำบ่อดักตะกอน เพื่อป้องกันการการสูญเสียน้ำดิน โดยวางแผนงานก่อสร้างระบบอนุรักษ์ดินและน้ำ จำนวน ๖ กิจกรรม ซึ่งการดำเนินงานดังกล่าวมีกิจกรรมต่างๆ ดังนี้

๑. กิจกรรมประชาคม
๒. กิจกรรมปรับปรุงแปลงนาลักษณะที่ ๑
๓. กิจกรรมปรับปรุงแปลงนาลักษณะที่ ๒
๔. กิจกรรมบ่อดักตะกอน
๕. การสร้างและซ่อมแซมทางลำเลียงน้ำไร่นา

ในพื้นที่

๑.บ้านตาจาง หมู่ที่ ๕ บ้านละลม หมู่ที่๔ และบ้านหัวสะพาน หมู่ที่ ๘ ตำบลตาจาง อำเภอละหานทราย จังหวัดบุรีรัมย์  
พื้นที่ดำเนินการ ๒,๕๐๐ ไร่

๒.บ้านสมสนุก หมู่ที่ ๕ บ้านโคกน้อย หมู่ที่ ๖ บ้านสวายสอ หมู่ที่ ๗ ตำบลสะแกโพรง อำเภอเมือง จังหวัดบุรีรัมย์  
พื้นที่ดำเนินการ ๑,๓๐๐ ไร่



## ๔.จัดระบบอนุรักษ์ดินและน้ำ อ.นาโพธิ์ จ.บุรีรัมย์

เนื่องจากพื้นที่ตั้งโครงการฯซึ่งประกอบไปด้วยบ้านโนนตะคล้อ ม.๑๒ บ้านโนนสะอาด ม.๑๓ ตำบลบ้านคู อำเภอนาโพธิ์ บ้านหนองบัว ม.๙ บ้านโคกสะแทน ม.๑๐ ตำบลดอนกอก อำเภอนาโพธิ์ จังหวัดบุรีรัมย์ มีลักษณะภูมิประเทศเป็นที่ราบส่วนมากและที่ดอนบางส่วน ความสูงเฉลี่ยต่ำกว่า ๑๕๐ เมตรจากระดับน้ำทะเลปานกลาง ดินส่วนมากเป็นดินร่วนปนทราย ความอุดมสมบูรณ์ของดินต่ำ มีการใช้ประโยชน์ที่ดินในการเพาะปลูกข้าวเป็นส่วนใหญ่แปลงนามีลักษณะเป็นผืนขนาดเล็ก คั่นนาแคบและต่ำ เมื่อฝนตกลงมาเกิดการชะล้างพังทลายของดินทำให้คั่นนาไม่สามารถกักเก็บน้ำไว้ได้

โดยในปีงบประมาณ ๒๕๖๔ สถานีพัฒนาที่ดินบุรีรัมย์จึงได้ดำเนินการจัดระบบอนุรักษ์ดินและน้ำบนพื้นที่ลุ่ม-ดอน ณ บ้านแฮด หมู่ที่ ๘ บ้านหนองบัว หมู่ ๙ บ้านโคกสะแทน หมู่ที่ ๑๐ ตำบลดอนกอก อำเภอนาโพธิ์ จังหวัดบุรีรัมย์ ซึ่งเป็นพื้นที่ที่อยู่ในโครงการ จำนวน ๑,๐๐๐ ไร่ ซึ่งการดำเนินงานดังกล่าวมีกิจกรรมต่างๆ ดังนี้

๑. กิจกรรมประชาคม
๒. กิจกรรมปรับปรุงแปลงนาลักษณะที่ ๑
๓. กิจกรรมปรับปรุงแปลงนาลักษณะที่ ๒
๔. กิจกรรมบ่อตักตะกอน
๕. การสร้างและซ่อมแซมทางลำเลียงในไร่นา และท่อระบายน้ำล้น

กิจกรรมประชาคม



กิจกรรมปรับปรุงแปลงนาลักษณะที่ ๑



กิจกรรมปรับปรุงแปลงนาลักษณะที่ ๒



กิจกรรมบ่อตักตะกอน



การสร้างและซ่อมแซมทางลำเลียงในไร่นา และท่อระบายน้ำล้น



## ๕. จัดทำระบบอนุรักษ์ดินและน้ำ Agri-Map

แผนที่เกษตรเพื่อการบริหารจัดการเชิงรุก (Agricultural Map for Adaptive Management: Agri-Map) ของกระทรวงเกษตรและสหกรณ์ โดยบูรณาการข้อมูลพื้นฐานการเกษตรทุกหน่วยงานในกระทรวงเกษตรและสหกรณ์ สำหรับใช้เป็นเครื่องมือบริหารจัดการเกษตรไทยอย่างมีประสิทธิภาพ

จังหวัดบุรีรัมย์มีพื้นที่ปลูกพืชเศรษฐกิจ ๔,๙๓๔,๘๕๒ ไร่ ไม่เหมาะสมสำหรับปลูกข้าวและพืชเศรษฐกิจสำคัญ จำนวน ๖๒๖,๔๑๙ ไร่ แยกเป็นข้าวมากที่สุด ๖๑๔๓๔๖ ไร่ ในปี ๒๕๖๔

สถานีพัฒนาที่ดินบุรีรัมย์ดำเนินการบนพื้นที่ที่ไม่เหมาะสมในการปลูกข้าวจำนวน ๕,๔๐๐ ไร่

๑. บ้านหนองละเบิก(ม.๓) บ้านกระนัง ม.๕ บ้านขาม(ม.๖) บ้านบุ ม.๑๑ ต.ปราสาท อ.บ้านด่าน เป้าหมาย ๗๘๐ ไร่

๒. บ้านสวนใหม่ ม.๓ บ้านหนองขาม ม.๑๔ ต.กระสัง อ.กระสัง จ.บุรีรัมย์ เป้าหมาย ๗๘๐ ไร่

๓. บ้านบัว ม.๓,๖ บ้านหนองร้าน ม.๑๐ ต.จรเข้มาก อ.ประโคนชัย เป้าหมายพื้นที่ ๘๐๐ ไร่

๔. บ้านยางโปงสะเดา ม.๑ บ้านโคกว่าน ม.๑๑ บ้านหนองยาง ม.๒๐ ต.ตาจรง อ.ละหานทราย เป้าหมายพื้นที่ ๗๘๐ ไร่

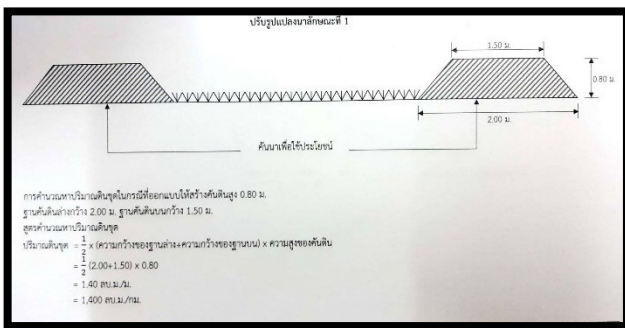
๕. บ้านหนองพลวง ม.๑ บ้านลุดตะไก่อ ม.๑๕ ต.สะเดา อ.นางรอง เป้าหมายพื้นที่ ๗๘๐ ไร่

๖. บ้านเมืองแฝก ม.๑ บ้านเมืองไผ่ ม.๑๕ ต.เมืองแฝก อ.ลำปลายมาศ เป้าหมายพื้นที่ ๗๘๐ ไร่

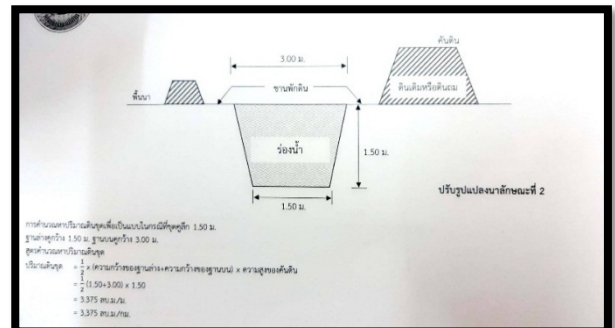
๗. บ้านหนองจิก ม.๑,๑๕ บ้านโนนสมบูรณ์ ม.๔ ต.หายโคก อ.พุทไธสง เป้าหมายพื้นที่ ๗๐๐ ไร่

กิจกรรมที่ทำได้แก่

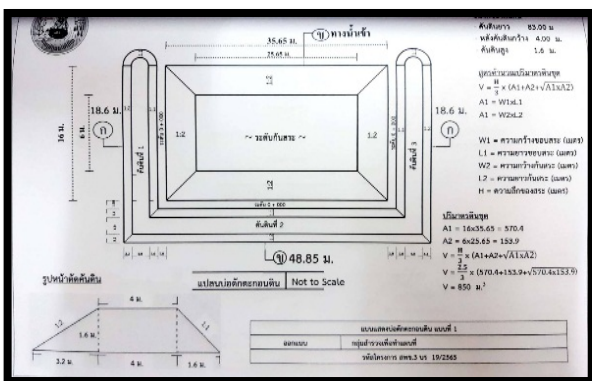
### ๑. การปรับปรุงแปลงนาลักษณะที่ ๑



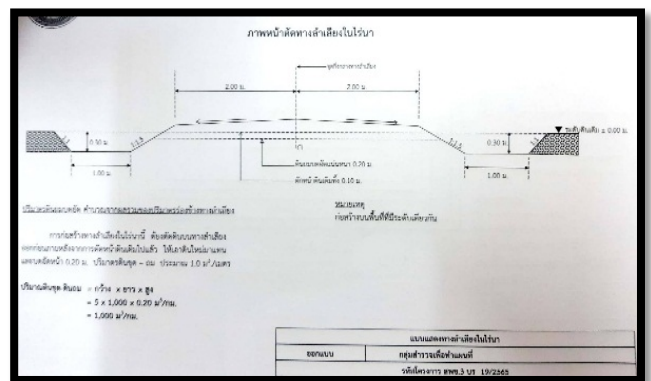
### ๒. การปรับปรุงแปลงนาลักษณะที่ ๒



### ๓. บ่อตัดกตะกอนดิน



### ๔. ทางลำเลียงในไร่นา



บ้านหนองจิก(ม.๑,๑๕) บ้านโนนสมบูรณ์(ม.๔) ต.หายโคก  
อ.พุทไธสง เป้าหมายพื้นที่ ๗๐๐ ไร่

บ้านหนองละเบิก(ม.๓) บ้านกระนัง(ม.๕) บ้านขาม(ม.๖)  
บ้านบุ(ม.๑๑) ต.ปราสาท อ.บ้านด่าน เป้าหมายพื้นที่

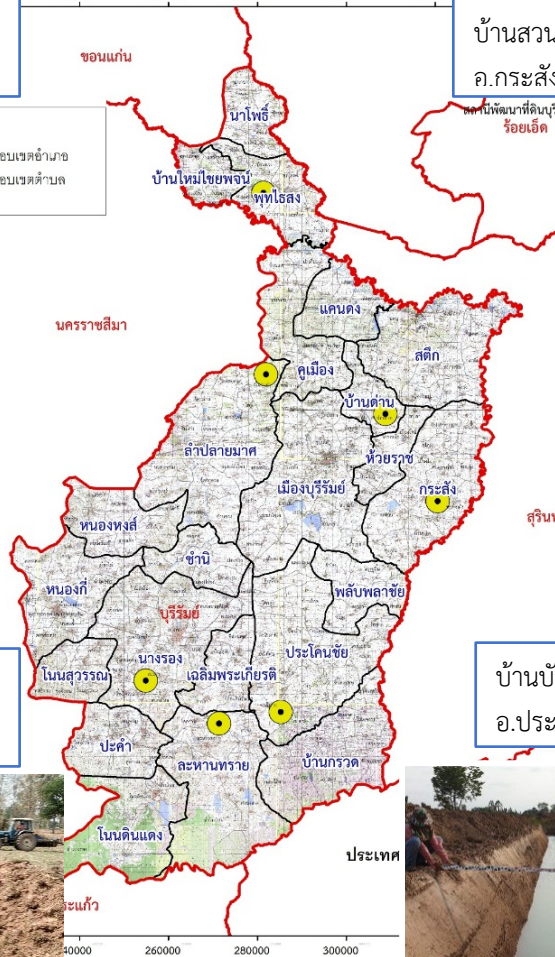


บ้านเมืองแฝก(ม.๑) บ้านเมืองไผ่(ม.๑๕) ต.เมืองแฝก  
อ.ลำปลายมาศ เป้าหมายพื้นที่ ๗๘๐ ไร่

บ้านสวนใหม่(ม.๓) บ้านหนองขาม(ม.๑๔) ต.กระสัง  
อ.กระสัง จ.บุรีรัมย์



สัญลักษณ์  
 □ เขตตำบล  
 □ เขตอำเภอ



บ้านหนองพลวง(ม.๑) บ้านลุงตะไกร้(ม.๑๕) ต.สะเดา  
อ.นางรอง เป้าหมายพื้นที่ ๗๘๐ ไร่

บ้านบัว(ม.๓,๖) บ้านหนองร้าน(ม.๑๐) ต.จรเข้มาก  
อ.ประโคนชัย เป้าหมายพื้นที่ ๘๐๐ ไร่



บ้านยางโป่งสะเดา(ม.๑) บ้านโคกवान(ม.๑๑) บ้านหนองยาง  
(ม.๒๐) ต.ตาจ้ง อ.ละหานทราย เป้าหมายพื้นที่ ๗๘๐ ไร่



## กิจกรรม การก่อสร้างแหล่งน้ำในไร่นานอกเขตชลประทาน

จากคณะรัฐมนตรีได้เห็นชอบในหลักการ มอบหมายให้กระทรวงเกษตรและสหกรณ์ โดยกรมพัฒนาที่ดิน จัดทำโครงการแหล่งน้ำในไร่นานอกเขตชลประทาน ตั้งแต่เมื่อวันที่ ๒๙ มิถุนายน ๒๕๔๗ โดยมีวัตถุประสงค์เพื่อเพิ่มประสิทธิภาพการเก็บกักน้ำไว้ในพื้นที่เกษตรกรรม บรรเทาปัญหาภัยแล้งแก้ไขปัญหาการขาดแคลนน้ำและความต้องการน้ำเพื่อการเกษตรของเกษตรกรในพื้นที่นอกเขตชลประทานหรือพื้นที่ที่ส่งน้ำไปไม่ถึง และเพิ่มรายได้ให้เกษตรกร โดยชุดสระเก็บน้ำประจำไร่นา ขนาด ๑,๒๖๐ ลบ.ม.ซึ่งเกษตรกรมีส่วนร่วมในการสมทบค่าใช้จ่าย ๒,๕๐๐ บาท/บ่อ ปีงบประมาณ 2564 สถานีพัฒนาที่ดินบุรีรัมย์ดำเนินการชุดสระน้ำในไร่นานอกเขตชลประทาน จำนวน 1,500 บ่อ และเพิ่มเติม 100 บ่อ

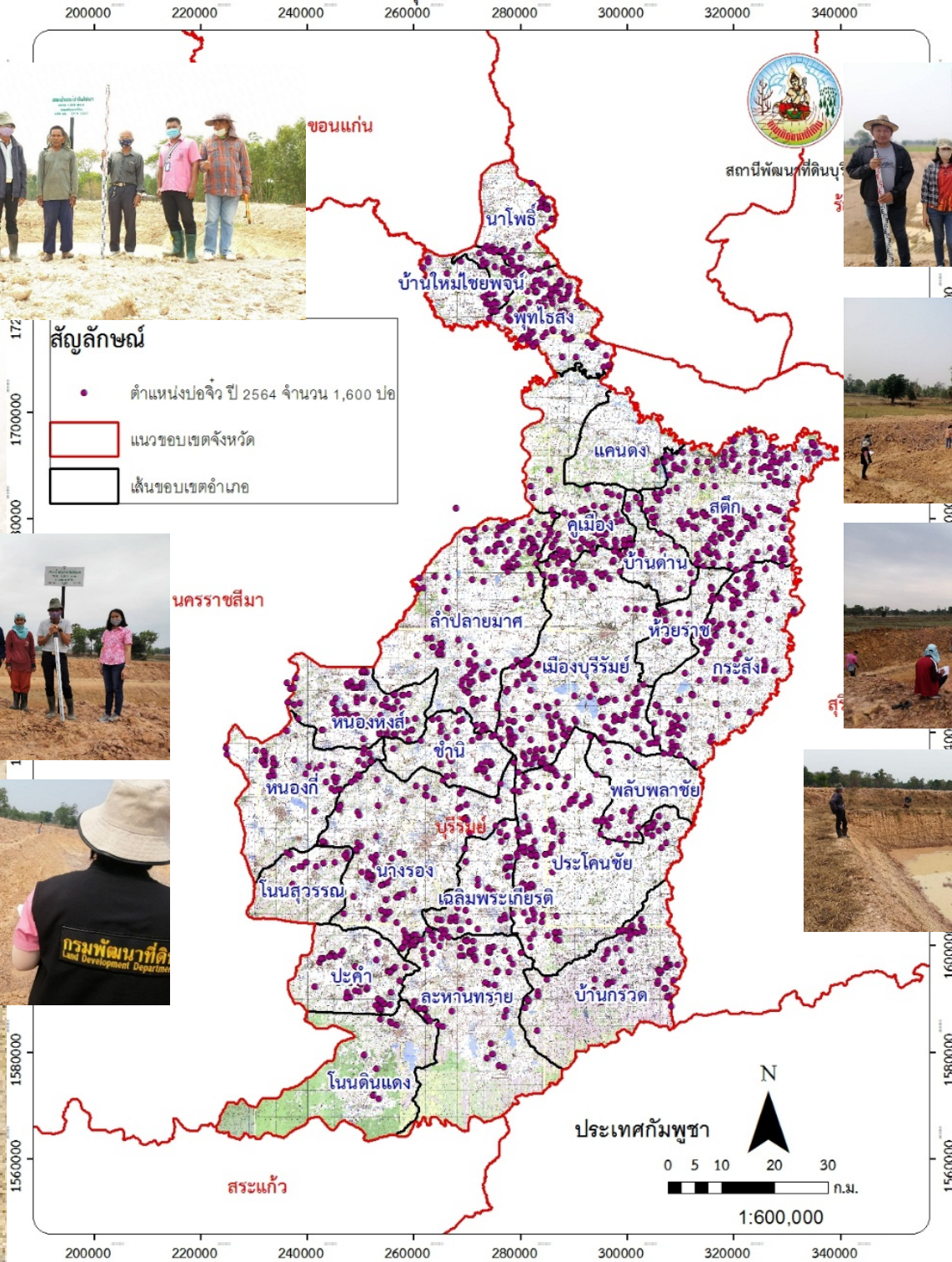
อำเภอ	ตำบล	แผน/เป้าหมาย
		(บ่อ)
กระสัง	กระสัง	๕
	กันทรารมย์	๙
	บ้านปรือ	๖
	เมืองไผ่	๒๔
	ลำดวน	๖
	ศรีภูมิ	๙
	สองชั้น	๑๒
	สูงเนิน	๒๔
	หนองเต็ง	๕
	ห้วยสำราญ	๒๔
คูเมือง	คูเมือง	๒๔
	พรสำราญ	๑๔
	หินเหล็กไฟ	๒๑
เฉลิมพระเกียรติ	เจริญสุข	๕
	ตาเป๊ก	๖
	ถาวร	๑๒
	ยายแย้มวัฒนา	๕
	อิสานเขต	๑๕
ชำนิ	โคกสนวน	๑๓
	ช่อผกา	๑๐
	ชำนิ	๕
	เมืองยาง	๑๔
นางรอง	ก้านเหลือง	๕
	ทรัพย์พระยา	๙
	ทุ่งแสงทอง	๑๖
	บ้านสิงห์	๙
	ลำไทรโยง	๖
	สะเดา	๑๙
	หนองไทร	๒๔
	หนองโบสถ์	๑๔
	หนองยายพิมพ์	๗
	หนองสน	๕

นาโพธิ์	นาโพธิ์	๑๕
	บ้านดู่	๒๐
โนนดินแดง	โนนดินแดง	๖
	ลำนางรอง	๕
	สัมปอ	๖
โนนสุวรรณ	โกรกแก้ว	๙
	ทุ่งจันทัน	๙
	บ้านกรวด	๔
	ปราสาท	๑๒
	สายตะกู	๑๙
	หนองไม้งาม	๑๐
	หินลาด	๒๒
บ้านใหม่ไชย	ทองหลาง	๕
	หนองแวง	๒๑
ประโคนชัย	โคกม้า	๑๐
	จรเข้มาก	๑๘
	ตะโกตาพิ	๒๔
	บ้านไทร	๑๐
	ประทีป	๑๑
	ไพศาล	๑๕
	สี่เหลี่ยม	๑๙
ปะคำ	โคกมะม่วง	๙
	ปะคำ	๑๐
	หนองบัว	๑๒
	ห้วยน้ำบ	๒๔
พลับพลาชัย	จันทุม	๑๙
	ลำโรง	๕
พุทไธสง	บ้านจาน	๒๔
	บ้านเป่า	๑๘
	บ้านยาง	๑๐
	บ้านแวง	๒๔
	พุทไธสง	๒๔
	มะเพ็ญ	๑๓
	ห้วยโคก	๑๗

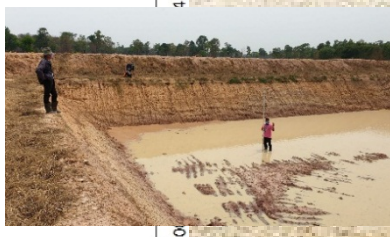
เมืองบุรีรัมย์	กัณฑ์	๑๐
	พระครู	๑๕
	เมืองฝาง	๑๘
	ลุมพิก	๒๐
	สวายจิก	๑๘
	สองห้อง	๑๗
	สะแกชำ	๑๕
	สะแกโพรง	๑๐
	เสม็ด	๑๐
	หลักเขต	๑๐
ละหานทราย	โคกवान	๑๘
	ตาจ	๒๔
	ละหานทราย	๖
	ลำโรงใหม่	๕
	หนองแวง	๑๕
ลำปลายมาศ	โคกกลาง	๑๖
	โคกสะอาด	๒๐
	บ้านยาง	๒๓
	บุโพธิ์	๑๑
	เมืองแฝก	๒๒
	หนองกะทิง	๑๒
	หินโคน	๖
สตึก	กระสัง	๙
	ชุมแสง	๑๒
	ดอนมนต์	๘
	ท่าม่วง	๑๘
	ทุ่งวัง	๑๐
	นิคม	๑๔
	เมืองแก	๒๒
	ร้อนทอง	๑๘
	สตึก	๕
	สนามชัย	๙
สะแก	๑๘	
	หนองใหญ่	๑๘
หนองกี่	โคกสว่าง	๒๒
	ท่าโพธิ์ชัย	๑๒
	เมืองไผ่	๑๗
หนองหงส์	ไทยสามัคคี	๒๓
	เมืองฝาย	๑๙
	สระแก้ว	๑๐
	สระทอง	๑๔
	ห้วยหิน	๒๓
ห้วยราช	โคกเหล็ก	๗
	ห้วยราช	๕

แผนที่แสดงตำแหน่งแหล่งน้ำประจำไร่นานอกเขตชลประทาน 1,260 ลบ.ม.

สถานีพัฒนาที่ดินบุรีรัมย์ ปีงบประมาณ 2564

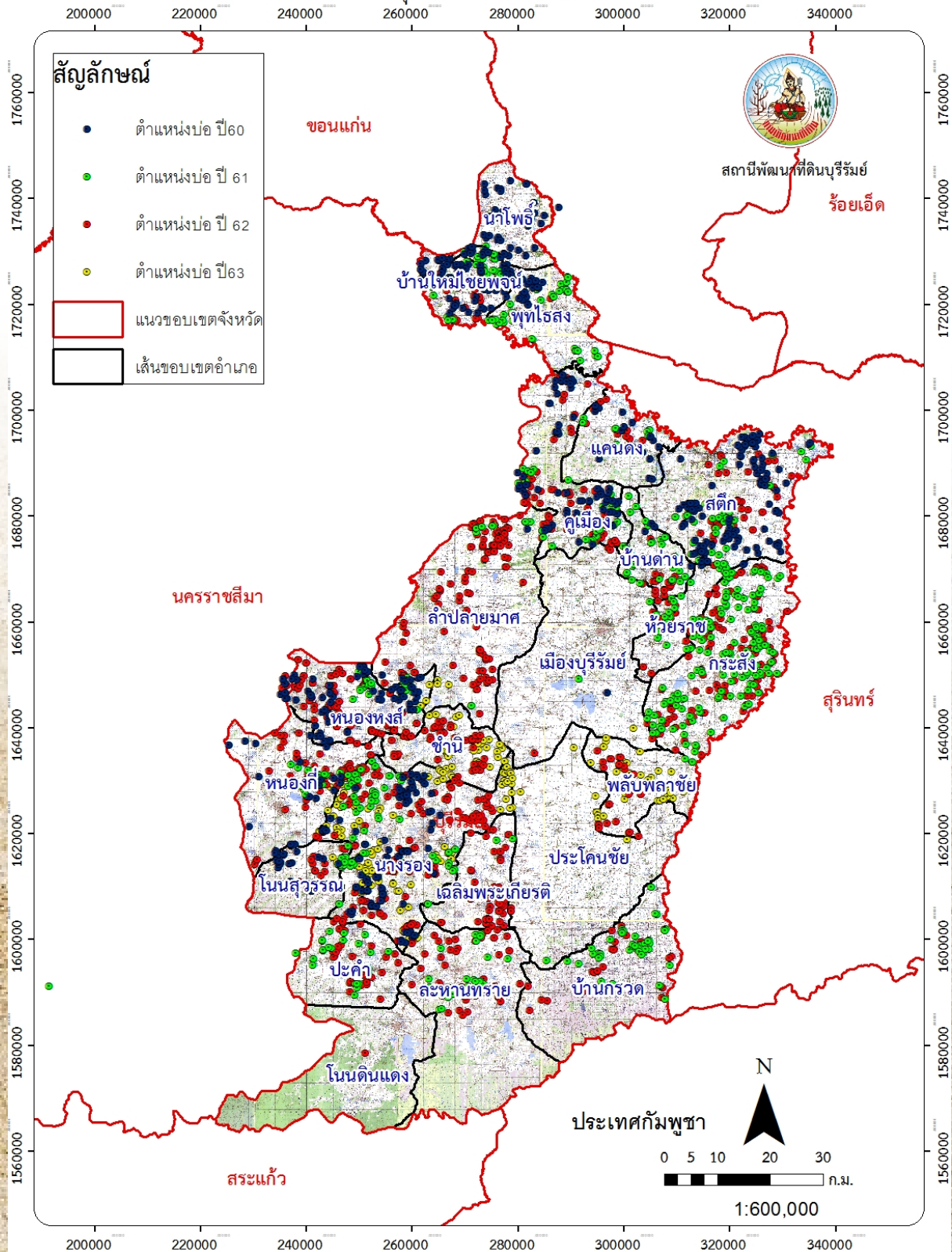


- สัญลักษณ์**
- ตำแหน่งบ่อจืด ปี 2564 จำนวน 1,600 บ่อ
  - ▭ แนวขอบเขตจังหวัด
  - ▭ เส้นขอบเขตอำเภอ



แผนที่แสดงตำแหน่งแหล่งน้ำประจำไร่นานอกเขตชลประทาน 1,260 ลบ.ม.

สถานีพัฒนาที่ดินบุรีรัมย์ ปีงบประมาณ 2560-2563



๑	งานวันดินโลก		๖๐,๐๐๐.๐๐	๑๐๐%
๒	ส่งเสริมการใช้พืชปุ๋ยสด โครงการเพิ่มประสิทธิภาพการผลิตและคุณภาพข้าวหอมมะลิในทุ่งสัมฤทธิ์	๖๐๐ ไร่	๙,๐๐๐.๐๐	๑๐๐%
๓	โครงการรณรงค์เฝ้าระวังและป้องกันโรคพืช	๑ แปลง	๒๐,๐๐๐.๐๐	๑๐๐%
	รณรงค์กำจัดแมลงและต่อขังพืช	๒ แปลง	๔๐,๐๐๐.๐๐	๑๐๐%
๔	โครงการศูนย์ถ่ายทอดเทคโนโลยีด้านการพัฒนาที่ดิน	.	๙๙,๔๕๐.๐๐	๑๐๐%
๕	พัฒนาศักยภาพ ศพท	๒๓ ศูนย์	๑๕๔,๑๐๐.๐๐	๑๐๐%
	สนับสนุนการให้บริการด้านการพัฒนาที่ดินใน ศพท	๒๓ ศูนย์	๖๔,๔๐๐.๐๐	๑๐๐%
๖	โครงการระบบส่งเสริมเกษตรแบบแปลงใหญ่ ปี ๒๕๖๔	๘๓ แปลง	๕๐๘,๗๘๐.๐๐	๑๐๐%
๗	การพัฒนาหมอดินอาสา	๒,๔๐๐ ราย		๑๐๐%
๘	พัฒนาคุณภาพดินในพื้นที่จัดการปัญหาที่ดินทำกิน(คทช.)	๓ แปลง	๒๔๖,๔๐๐.๐๐	๑๐๐%
๙	โครงการพัฒนาอันเนื่องมาจากพระราชดำริ๒ โครงการ	๒ โครงการ	๘๑๐,๙๐๐.๐๐	๑๐๐%
๑๐	จัดทำแหล่งสาธิตปรับปรุงบำรุงดินเพื่อปลูกพืชสมุนไพร ฟ้าทะลายโจร	๑ แปลง	๕๐,๐๐๐.๐๐	๑๐๐%
๑๑	โครงการพัฒนาต่อยอดกลุ่มเดิมที่เข้มแข็งส่งเสริมการใช้สารอินทรีย์ลดการใช้สารเคมีครัวไทยสู่ครัวโลก	๕,๐๐๗ ราย	๑,๔๔๔,๙๕๐.๐๐	๑๐๐%
๑๒	จัดหาเมล็ดพันธุ์จากเกษตรกร จำนวน๗๐ ตัน	๗๐ ตัน	๒,๐๘๒,๕๐๐.๐๐	๑๐๐%
๑๓	กิจกรรมสนับสนุนการอนุรักษ์ทรัพยากร(สวนพฤกษศาสตร์ในโรงเรียน)		๕,๒๐๐.๐๐	๑๐๐%
๑๔	ค่าสาธารณูปโภค		๑๘๔,๗๐๐.๐๐	๑๐๐%
๑๕	ส่งเสริมการปรับปรุงพื้นที่ดินกรด	๑,๑๖๐ ไร่	๑๗,๔๐๐.๐๐	๑๐๐%

## ๑.งานวันดินโลก

วันที่ ๒๗ ธันวาคม ๒๕๖๔ สถานีพัฒนาที่ดินบุรีรัมย์ จัดงานวันดินโลก ปี ๒๕๖๔ (World Soil Day ๒๐๒๑) ภายใต้แนวคิด พืชดินเค็ม เต็มเต็มผลผลิต สร้างชีวิตเกษตรกร “Halt soil salinization, boost soil productivity” โดยมี นายไข่วัฒน์ จุนถิระพงศ์ รองผู้ว่าราชการจังหวัดบุรีรัมย์ เป็นประธานในพิธี นายสุทธิโรจน์ เจริญธนะศักดิ์ นายอำเภอคูเมือง กล่าวต้อนรับ และนายเกรียงไกร ไชยโพธิ์ ผู้อำนวยการสถานีพัฒนาที่ดินบุรีรัมย์ กล่าวรายงาน เพื่อน้อมรำลึกถึงพระมหากรุณาธิคุณของ สมเด็จพระบรมชนกชาติเบศร มหาภูมิพลอดุลยเดชมหาราช บรมนาถบพิตร ในการพัฒนาทรัพยากรดินและน้ำให้เกิดความอุดมสมบูรณ์ สามารถทำการเกษตรที่สร้างความมั่นคงทางด้านอาหาร และการอนุรักษ์ระบบนิเวศน์ให้เกิดความยั่งยืน การปฏิบัติราชการณียกิจ ด้านการพัฒนาที่ดิน ร่วมกันอนุรักษ์ทรัพยากรดินให้อุดมสมบูรณ์ ตลอดจนการนำศาสตร์พระราชาไปปรับใช้อย่างเหมาะสมและยั่งยืน ภายในงานมีการจัดนิทรรศการทางวิชาการ สาธิตการทำปุ๋ยหมัก สาธิตการผลิตน้ำหมักชีวภาพ บริการด้านวิเคราะห์ดินจาก สฟพ.๓ ซึ่งมี หัวหน้าส่วนราชการ และหัวหน้าหน่วยงานรัฐวิสาหกิจ นายอำเภอ และภาคเอกชนจังหวัดบุรีรัมย์ หมอดินอาสาเกษตรกร คณะครูและนักเรียน เข้าร่วมงานในครั้งนี้ จำนวน ๕๐๐ ราย ณ สถานีพัฒนาที่ดินบุรีรัมย์ ตำบลคูเมือง อำเภอคูเมือง จังหวัดบุรีรัมย์



## ๒. การพัฒนาที่ดินในพื้นที่เฉพาะ

“ทุ่งสัมฤทธิ์” มีพื้นที่ประมาณ ๑.๒๔ ล้านไร่ครอบคลุมพื้นที่บางส่วนของจังหวัดนครราชสีมา รวม ๑๐ อำเภอ และจังหวัดบุรีรัมย์ ๒ อำเภอ ซึ่งเป็นเขตเกษตรกรรมที่สำคัญ แห่งหนึ่งของภาคตะวันออกเฉียงเหนือ ซึ่งผลการพัฒนาทุ่งสัมฤทธิ์ที่ผ่านมาตั้งแต่ พ.ศ. ๒๕๔๑ จนถึงปัจจุบันจะพบว่าได้มีการพัฒนาพื้นที่หลายๆ ด้านแต่การพัฒนายังไม่เป็นระบบ ปีงบประมาณ ๒๕๖๓ ฝ่ายวิชาการเพื่อการพัฒนาที่ดินที่ ๕ สถานีพัฒนาที่ดินบุรีรัมย์ ได้เข้าดำเนินงานจัดระบบอนุรักษ์ดินและน้ำพื้นที่ทุ่งสัมฤทธิ์ เพื่อการพัฒนาที่ดินในทุ่งสัมฤทธิ์ให้มีความอุดมสมบูรณ์ จะเหมาะสมเพื่อเพิ่มแหล่งผลิตข้าวหอมมะลิคุณภาพดี ในพื้นที่ตำบลสระบัว อำเภอแคนดง ดำเนินการ ในพื้นที่ ๗๐๐ ไร่ โดยมีกิจกรรมที่ดำเนินการได้แก่ ปรับปรุงแปลงนาลักษณะที่ ๑ ปรับปรุงแปลงนาลักษณะที่ ๒ บ่อดักตะกอนดินและทางลำเลียงในไร่นา มีเกษตรกรเข้าร่วมโครงการ ๓๐ ราย และในปีงบประมาณ ๒๕๖๔ ทางสถานีพัฒนาที่ดินบุรีรัมย์ ได้รับการจัดสรรปัจจัยการผลิตในกิจกรรมส่งเสริมการปรับปรุงบำรุงดินด้วยปุ๋ยพืชสดเมล็ดพันธุ์ปอเทืองจำนวน ๓ ตัน ให้เกษตรกรในพื้นที่ ๖๐๐ ไร่ เกษตรกรได้รับประโยชน์ ๓ ชุมชน รวมเกษตรกรกว่า ๑๐๐ ราย



### ๓. การรองรับการเปลี่ยนแปลงภูมิอากาศและลดโลกร้อน

สถานีพัฒนาที่ดินบุรีรัมย์ จำเป็นจะต้องสร้างความเข้าใจให้เกษตรกรลดการเผาตอซังข้าว โดยส่งเสริมให้เกษตรกรรู้จักปุ๋ยพืชสด มีการปลูกพืชปุ๋ยสดหลังเก็บเกี่ยวผลผลิตออกจากพื้นที่ ทำการไถกลบ เป็นปุ๋ยให้กับดิน ทำให้โครงสร้างของดินโปร่ง ร่วนซุย เพิ่มธาตุอาหารให้กับดิน ดินมีความเหมาะสมสำหรับปลูกพืช

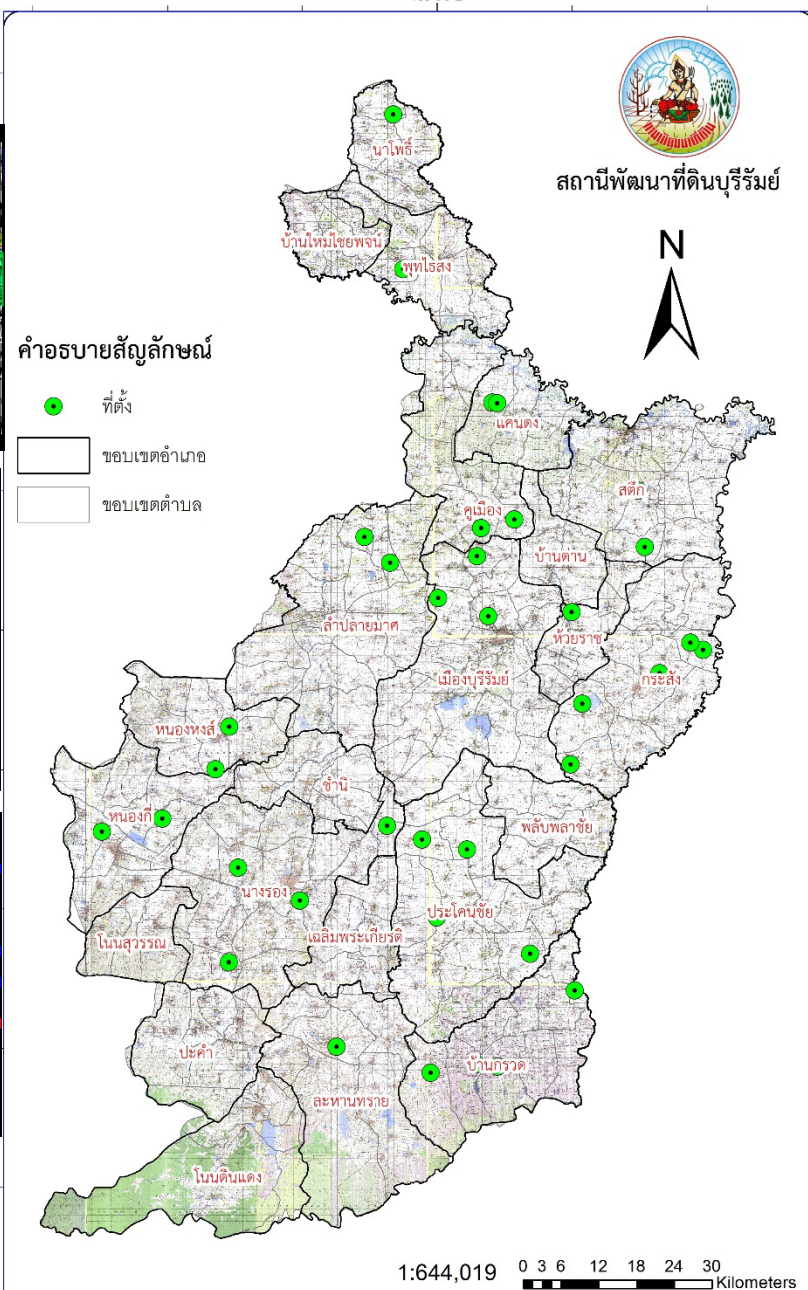
“การไถกลบตอซัง” หมายถึง การไถกลบตอซังข้าวหรือพืชไร่ที่มีอยู่ในไร่นาภายหลังจากการเก็บเกี่ยวผลผลิตแล้วลงไปไถในดินระหว่างการเตรียมพื้นที่เพาะปลูกขณะที่ดินมีความชื้น และปล่อยทิ้งไว้ช่วงระยะเวลาหนึ่ง เพื่อให้เกิดกระบวนการย่อยสลายในดินซึ่งจะกลายเป็นแหล่งของอินทรีย์วัตถุและธาตุอาหารพืช แล้วจึงปลูกพืชหลักตามที่ต้องการต่อไป สถานีพัฒนาที่ดินบุรีรัมย์ โดยฝ่ายวิชาการเพื่อการพัฒนาที่ดินที่ ๕ ได้ตระหนักถึงประโยชน์ของการไถกลบฟาง จึงได้จัดงานรณรงค์ส่งเสริมให้เกษตรกรในพื้นที่ได้นำไปปรับใช้ในพื้นที่ของตนเอง โดยในปีงบประมาณ ๒๕๖๔ ได้เลือกพื้นที่ดำเนินการ ที่บ้านดอนพะยอม หมู่ที่ ๕ ตำบลหายโศก อำเภอพุทไธสง จังหวัดบุรีรัมย์ เป็นแปลงที่ใช้สาธิตงานกิจกรรมโดยได้รับความร่วมมือจากผู้นำในพื้นที่หัวหน้าส่วนราชการและประชาชนร่วมงาน ในครั้งนี้ ๑๐๐ คน



## ๔. ถ่ายทอดเทคโนโลยีการพัฒนาที่ดิน

ในปีงบประมาณ ๒๕๖๔ สถานีพัฒนาที่ดินบุรีรัมย์ ได้รับจัดสรรงบประมาณในการดำเนินโครงการศูนย์ถ่ายทอดเทคโนโลยีด้านการพัฒนาที่ดิน (ศูนย์ต่อยอด) จำนวน ๓๙ ศูนย์ เพื่อปรับปรุงและเพิ่มเติมข้อมูลให้เป็นแหล่งเรียนรู้ในชุมชนและเป็นศูนย์เครือข่ายให้แก่ศูนย์เรียนรู้เศรษฐกิจพอเพียงชุมชนต่อไป

แผนที่แสดงตำแหน่งที่ตั้ง โครงการศูนย์ถ่ายทอดเทคโนโลยีด้านการพัฒนาที่ดิน  
ปีงบประมาณ 2564 สถานีพัฒนาที่ดินบุรีรัมย์



## ๕. พัฒนาเทคโนโลยีการพัฒนาที่ดินในศูนย์เรียนรู้การเพิ่มประสิทธิภาพการผลิตสินค้าเกษตร

ในปีงบประมาณ ๒๕๖๔ สถานีพัฒนาที่ดินบุรีรัมย์ ได้รับจัดสรรงบประมาณในการดำเนินโครงการศูนย์เรียนรู้การเพิ่มประสิทธิภาพการผลิตสินค้าเกษตร (ศพก.) จำนวน ๒๓ ศูนย์ เพื่อสนับสนุนองค์ความรู้ เทคโนโลยี และปัจจัยการผลิตด้านการปรับปรุงบำรุงดิน ในรูปแบบฐานเรียนรู้ด้านการพัฒนาที่ดิน ให้ ศพก. สามารถดำเนินงานได้อย่างมีประสิทธิภาพ โดยมีวัตถุประสงค์ เพื่อ

๑. เพื่อพัฒนาศักยภาพของ ศพก. ให้บริการด้านการพัฒนาที่ดิน และเผยแพร่ข้อมูลข่าวสารด้านการพัฒนาที่ดินในพื้นที่
๒. เพื่อเป็นแหล่งเรียนรู้ด้านการพัฒนาที่ดินของชุมชน โดยมีเกษตรกรต้นแบบเป็นผู้ถ่ายทอดความรู้
๓. เพื่อเป็นกลไกในการบูรณาการ การทำงานของหน่วยงานต่างๆ ในการแก้ปัญหาและพัฒนาการเกษตรในพื้นที่



## ๒. พัฒนาคุณภาพดินในระบบส่งเสริมเกษตรแบบแปลงใหญ่

โดยสถานีพัฒนาที่ดินบุรีรัมย์ ดำเนินงานโครงการระบบส่งเสริมเกษตรแบบแปลงใหญ่ (นาแปลงใหญ่) ตามพื้นที่นาแปลงใหญ่ที่กรมการข้าวแจ้งเป้าหมายให้ดำเนินการ จำนวน ๘๓ แปลง โดยสนับสนุนองค์ความรู้ด้านการพัฒนาที่ดินและปัจจัยการผลิต เพื่อช่วยลดต้นทุนและเพิ่มศักยภาพการผลิต อีกทั้งเพื่อให้เกิดการพัฒนาที่ดินในพื้นที่นาแปลงใหญ่ได้อย่างชัดเจน

แผนที่แสดงตำแหน่งที่ตั้ง โครงการส่งเสริมการเกษตรแบบแปลงใหญ่  
ปีงบประมาณ 2564 สถานีพัฒนาที่ดินบุรีรัมย์

103°0'0"E

### ๑. กิจกรรม ไถกลบตอซัง จดเผาฟางและตอซัง



### ๓. ภาพกิจกรรม ผลิตน้ำหมักชีวภาพ



### ๒. ภาพกิจกรรม ผลิต-จัดหา เมล็ดพันธุ์พืชปุ๋ยสด (ปอเทือง)



### ๔. ภาพกิจกรรม ถ่ายทอดองค์ความรู้ด้านการพัฒนาที่ดินพืช



## ๗. การพัฒนาหมอดินอาสา

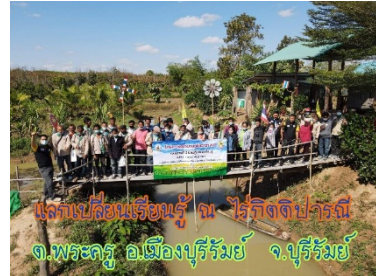
หมอดินอาสาเป็นเครือข่ายที่สำคัญของกรมพัฒนาที่ดิน มีบทบาทในการประสานงานระหว่างเจ้าหน้าที่กรมพัฒนาที่ดินกับเกษตรกรในหมู่บ้าน การถ่ายทอดเทคโนโลยีทั้งทางตรงและทางอ้อม ผ่านศูนย์เรียนรู้การพัฒนาที่ดิน และสาธิตทดสอบผลิตภัณฑ์ นวัตกรรมของกรมพัฒนาที่ดิน ตลอดจนเข้าร่วมกิจกรรมกับกรมพัฒนาที่ดิน เช่น กิจกรรมงานวันสถาปนากรม งานวันดินโลก งานมหกรรมเกษตรอินทรีย์

สถานีพัฒนาที่ดินบุรีรัมย์ พิจารณาคัดเลือกหมอดินอาสาเข้าร่วมตามหลักสูตรที่กำหนด ๓ หลักสูตร ประกอบด้วย

**หลักสูตรที่ ๑** ฝึกการปฏิบัติและเรียนรู้ ณ ศูนย์ความเป็นเลิศด้านการวิจัยดินแห่งภูมิภาคเอเชีย(CESRA) อ.ปากช่อง จ.นครราชสีมา



**หลักสูตรที่ ๒** ฝึกการปฏิบัติและเรียนรู้ ณ ศูนย์ฝึกหมอดินอาสาที่เลือก



**หลักสูตรที่ ๓** พัฒนาถึงความรู้หมอดินอาสาแบบดิจิทัล



## ๔. พัฒนาคุณภาพดินในพื้นที่จัดการปัญหาที่ดินทำกิน (คทช.)

สถานีพัฒนาที่ดินบุรีรัมย์ ได้ดำเนินโครงการส่งเสริมและพัฒนาอาชีพเพื่อแก้ปัญหาที่ดินทำกินของเกษตรกร(คทช.) ปีงบประมาณ ๒๕๖๔ จำนวน ๓,๕๕๙ ไร่ เกษตรกรเข้าร่วมโครงการ ๖๑๖ ราย ซึ่งเป็นกลุ่มพื้นที่ปีที่ ๓ (ต่อยอดพื้นที่เดิม) ดำเนินการในลักษณะถ่ายทอดองค์ความรู้การพัฒนาปรับปรุงคุณภาพดิน ๓ กิจกรรม ได้แก่ ๑) สาธิตการทำปุ๋ย พด. จำนวน ๓๖ ตัน สนับสนุน ๓ ตัน/กลุ่ม (สมาชิก ๓๐-๕๐ ราย/กลุ่ม) ๒) สาธิตการทำ-การใช้น้ำหมักชีวภาพ จำนวน ๔,๘๐๐ ลิตร สนับสนุน ๔๐๐ ลิตร/กลุ่ม (สมาชิก ๓๐-๕๐ ราย/กลุ่ม) ๓) บริการวิเคราะห์ดินและให้คำแนะนำการจัดการดิน-น้ำ-พืช จำนวน ๖๑๖ ตัวอย่าง ดำเนินการโดยกลุ่มวิเคราะห์ดิน สพช.๓

### พื้นที่ดำเนินการ

มีพื้นที่ดำเนินการทั้งหมด ๓ แปลง รวมจำนวน ๓,๕๕๙ ไร่ เกษตรกรเข้าร่วมโครงการฯ ๖๑๖ ราย ประกอบด้วย

๑. ป่าเขาพนมรุ้ง พื้นที่ ๕๑๒ ไร่ เกษตรกร ๙๕ ราย (ปีที่ ๓)
๒. ป่าบ้านกรวดแปลงห้า พื้นที่ ๖๐๘ ไร่ เกษตรกร ๗๖ ราย (ปีที่ ๓)
๓. ทำเลเลี้ยงสัตว์ทุ่งประเทีย่น้อย ต.หนองปล่อง อ.ชำนิ จ.บุรีรัมย์ (ที่สาธารณประโยชน์) พื้นที่ ๒,๔๓๙ ไร่ เกษตรกร ๔๔๕ ราย (ปีที่ ๓)



## ๙. โครงการอันเนื่องมาจากพระราชดำริ ในพื้นที่จังหวัดบุรีรัมย์ ปีงบประมาณ ๒๕๖๔

สถานีพัฒนาที่ดินบุรีรัมย์ เป็นหน่วยงานหนึ่งที่ได้ร่วมสนองการดำเนินงานโครงการอันเนื่องมาจากพระราชดำริ โดยเข้าไปส่งเสริมและพัฒนาอาชีพทางด้านเกษตรกรรมในพื้นที่โครงการอันเนื่องมาจากพระราชดำริให้มีความเข้มแข็ง สามารถพึ่งพาตนเองได้ และมีคุณภาพชีวิตที่ดีขึ้น

### ๙.๑ โครงการพัฒนาคุณภาพชีวิต อำเภอนาโพธิ์

บ้านโนนตะคร้อ หมู่ที่ ๑๒ บ้านโนนสะอาด หมู่ที่ ๑๓ ตำบลบ้านคู และบ้านหนองบัว หมู่ที่ ๙ บ้านโคกสะแทน หมู่ที่ ๑๐ ตำบลดอนกอก อำเภอนาโพธิ์ จังหวัดบุรีรัมย์ พื้นที่ดำเนินงาน ๕,๐๐๐ ไร่

งานจัดระบบอนุรักษ์ดินและน้ำ



งานสาธิตการใช้ปุ๋ยพืชสด



งานสาธิตการใช้น้ำหมักชีวภาพ และปุ๋ยหมัก



## ๙.๒ โครงการฟาร์มตัวอย่างการะสัง ตามพระราชดำริ

บ้านกระเจา หมู่ที่ ๗ ตำบลลาดวน อำเภอกะสัง จังหวัดบุรีรัมย์ พื้นที่ดำเนินการ ๙๖๐ ไร่  
งานสาธิตการใช้ปุ๋ยพืชสด



งานสาธิตการใช้น้ำหมักชีวภาพ



งานสาธิตการใช้น้ำหมักสูตรพระราชทาน



## ๑๐. โครงการจัดทำแปลงสาธิตปรับปรุงบำรุงดินเพื่อปลูกพืชสมุนไพร ฟ้าทะลายโจร

การปลูกพืชสมุนไพร (ฟ้าทะลายโจร) เป็นอีกทางเลือกหนึ่งในการรองรับแก้ไขบรรเทาปัญหาจากผู้ป่วยโควิด-๑๙ จึงเห็นควรที่จะพัฒนาพื้นที่ส่วนหนึ่งให้เป็นแปลงสาธิตการปลูกพืชสมุนไพร (ฟ้าทะลายโจร) จึงได้จัดทำโครงการจัดทำแปลงสาธิตปรับปรุงบำรุงดินเพื่อปลูกพืชสมุนไพร (ฟ้าทะลายโจร) เพื่อพัฒนาเป็นพื้นที่ต้นแบบเป็นแหล่งเรียนรู้ และส่งเสริมการปลูกพืชสมุนไพร (ฟ้าทะลายโจร) ให้กับเกษตรกรในพื้นที่



## ๑๑. โครงการพัฒนาต่อยอดกลุ่มเดิมที่เข้มแข็งส่งเสริมการใช้สารอินทรีย์ลดการใช้สารเคมี (ครัวไทยสู่ครัวโลก)

การทำเกษตรในทศวรรษหน้า ผลผลิตสำหรับผู้บริโภคจะเป็นคุณภาพเป็นหลัก หรืออาหาร ปลอดภัย (food safety) การค้าจะเน้นด้านคุณภาพของผลผลิตมากขึ้น การทำการเกษตรด้วยระบบอินทรีย์จะเข้ามามีบทบาททดแทนการใช้ปุ๋ยเคมีและสารเคมีทางการเกษตร ปัจจุบันการทำการเกษตรของประเทศไทย มีการใช้ปุ๋ยเคมีและสารเคมีกำจัดศัตรูพืชจำนวนมาก ซึ่งมีราคาแพงเพิ่มขึ้นทุกปีตามภาวะราคาตลาดน้ำมันโลก สารเคมีที่ใช้มีการสะสมในดิน น้ำ และ ผลผลิต เป็นอันตรายต่อผู้ผลิตและผู้บริโภค และผลผลิตที่เป็นสินค้าส่งออกมีโอกาสที่จะถูกประเทศคู่ค้าส่งคืนกลับ จึงมีความจำเป็นจะต้องปรับเปลี่ยนระบบการผลิตใหม่ หันมาใช้สารอินทรีย์ทดแทน อย่างน้อยให้ปลอดภัยต่อผู้บริโภค (อาหารปลอดภัยสารพิษ) และพัฒนาไปสู่อาหารไร้สารพิษและเกษตรอินทรีย์ในที่สุด ในปี ๒๕๖๔ สถานีพัฒนาที่ดินบุรีรัมย์ ได้รับอนุมัติจำนวน ๘๐กลุ่ม



## ๑๐. จัดหาเมล็ดพันธุ์จากเกษตรกร จำนวน ๗๐ ตัน

โดยปีงบประมาณ ๒๕๖๔ สถานีพัฒนาที่ดินบุรีรัมย์บริหารจัดการงบประมาณในการดำเนินงานโครงการส่งเสริมการใช้สารอินทรีย์ลดการใช้สารเคมีทางการเกษตร กิจกรรมพัฒนาและส่งเสริมการใช้สารอินทรีย์ชีวภาพ สนับสนุนการใช้พืชปุ๋ยสดปรับปรุงบำรุงดิน ในการจัดซื้อเมล็ดพันธุ์พืชปุ๋ยสดปรับปรุงบำรุงดิน งบประมาณ ๒,๐๘๒,๕๐๐.-บาท (สองล้านแปดหมื่นสองพันห้าร้อยบาทถ้วน) ให้สถานีพัฒนาที่ดินบุรีรัมย์ ดำเนินการโครงการส่งเสริมการปลูกพืชปุ๋ยสดในพื้นที่เกษตรกรและรับซื้อคืน



## โครงการ เงินกู้เพื่อแก้ไขปัญหา เยียวยา และฟื้นฟูเศรษฐกิจและสังคมที่ได้รับผลกระทบจากสถานการณ์ การระบาดของโรคติดเชื้อ ไวรัสโคโรนา ๒๐๑๙

### โครงการ ๑ ตำบล ๑ กลุ่มเกษตรกรทฤษฎีใหม่

จากสถานการณ์การแพร่ระบาดของโรคติดเชื้อไวรัสโคโรนา ๒๐๑๙ (COVID-๑๙) ได้ส่งผลกระทบต่ออย่างรุนแรง และเป็นวงกว้างต่อทั้งการแพทย์ การท่องเที่ยว การบริการ การผลิตอุตสาหกรรม การค้าและการเกษตร ส่งผลกระทบต่อเศรษฐกิจของประเทศไทยทั้งทางตรงและทางอ้อม ประชาชนส่วนหนึ่งตัดสินใจเดินทางกลับภูมิลำเนา

กระทรวงเกษตรและสหกรณ์ จึงได้จัดทำโครงการ ๑ ตำบล ๑ กลุ่มเกษตรกรทฤษฎีใหม่ โดยน้อมนำหลักปรัชญาของเศรษฐกิจพอเพียงและเกษตรทฤษฎีใหม่ มาเป็นแนวทางในการดำเนินงานโครงการ เพื่อช่วยเหลือเกษตรกรที่ได้รับผลกระทบจากสถานการณ์การแพร่ระบาดของโรคไวรัสโคโรนา ๒๐๑๙ บรรเทาปัญหาการว่างงาน ลดปัญหาการเคลื่อนย้ายแรงงานภาคการเกษตรกรรมไปสู่ภาคอื่น ๆ

#### วัตถุประสงค์

๑. เพื่อส่งเสริมการเรียนรู้และน้อมนำหลักปรัชญาเศรษฐกิจพอเพียงด้วยการพัฒนาพื้นที่จุดเรียนรู้ในรูปแบบหลักเกษตรทฤษฎีใหม่ ๑ ตำบล ๑ กลุ่มเกษตรกรทฤษฎีใหม่ ทั้งนี้สามารถปรับเปลี่ยนได้ตามความเหมาะสมของพื้นที่
๒. เพื่อเพิ่มพื้นที่เก็บกักน้ำสำหรับการเกษตรตลอดจนพัฒนาระบบบริหารจัดการน้ำด้วยระบบและวิธีการที่เป็นมิตรต่อสิ่งแวดล้อม
๓. เพื่อฟื้นฟูภาคการเกษตร ภายหลังจากการแพร่ระบาดของโรคติดเชื้อไวรัสโคโรนา ๒๐๑๙ โดยมุ่งเน้นเกษตรกรที่มีความตั้งใจเอาใจใส่อย่างจริงจัง ต่อยอด เพิ่มรายได้

สถานีพัฒนาที่ดินบุรีรัมย์ได้ดำเนินการขุดสระกักเก็บน้ำให้แก่เกษตรกรผู้เข้าร่วมโครงการทั้งรอบที่ ๑ และรอบที่ ๒ ในปีงบประมาณ ๒๕๖๔ รมทั้งสิ้น ๙๐๙ ราย พร้อมมอบปัจจัยการผลิตให้แก่เกษตรกร





### รายงานความก้าวหน้าการขุดสระกักเก็บน้ำ จังหวัดบุรีรัมย์ รอบที่ 1

ยังไม่ดำเนินการขุด 0 บ่อ  
คิดเป็น 0 เปอร์เซ็นต์

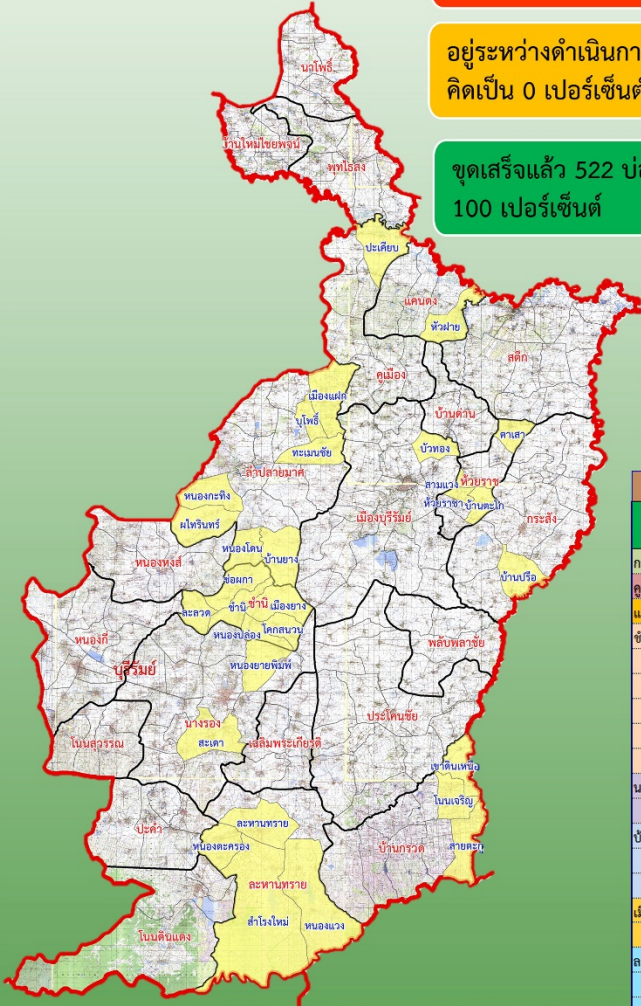
อยู่ระหว่างดำเนินการ 0 บ่อ  
คิดเป็น 0 เปอร์เซ็นต์

ขุดเสร็จแล้ว 522 บ่อ คิดเป็น  
100 เปอร์เซ็นต์



อยู่ระหว่างดำเนินการขุด  
0.00%

ยังไม่ดำเนินการขุด  
0%



สรุปจำนวนเกษตรกรที่เข้าร่วมโครงการ สพด.บุรีรัมย์ รอบที่ 1

อำเภอ	ตำบล	จำนวนเกษตรกร	ยังไม่ดำเนินการขุด	อยู่ระหว่างดำเนินการขุด	ขุดเสร็จ	เบิกจ่าย		เกษตรกรยกเลิก
						จำนวน (บ่อ)	จำนวน (เงิน)	
กระสัง	บ้านเปือย	12	0	0	12	12	568,000.00	-
คูเมือง	ปะเคียบ	29	0	0	29	29	1,153,663.70	-
แคนดง	หัวฝาย	16	0	0	16	16	960,708.00	-
ชำนิ	โคกสนวน	17	0	0	17	17	863,602.33	-
	ซอกกา	11	0	0	11	11	383,899.00	-
ชำนิ	ชำนิ	7	0	0	7	7	258,899.00	-
	เมืองยาง	23	0	0	19	19	879,691.95	4
สละสวน	สละสวน	18	0	0	18	18	835,000.00	-
	หนองปล่อง	16	0	0	12	12	553,865.34	4
นางรอง	สะเดา	21	0	0	21	21	999,384.73	-
	หนองยายพิมพ์	33	0	0	33	33	1,819,820.30	-
บ้านกรวด	เขาดินเหนือ	18	0	0	18	18	812,695.00	-
	โนนเจริญ	25	0	0	25	25	1,241,000.00	-
บ้านกรวด	สายตะกู	21	0	0	21	21	1,246,500.00	-
	เมืองบุรีรัมย์	ในเมือง	ไม่มีเข้าร่วมโครงการ	-	-	-	-	-
บ้านกรวด	บ้านทอง	16	0	0	16	16	675,716.76	-
	ละหานทราย	ละหานทราย	8	0	0	7	447,687.50	1
ละหานทราย	ลำโรงใหม่	27	0	0	27	27	1518142.26	-
	หนองตะครอง	21	0	0	15	15	823,677.60	6
ลำปลายมาศ	หนองแวง	19	0	0	19	19	1,119,485.98	-
	ลำปลายมาศ	พะเมนชัย	21	0	0	21	1,133,138.85	-
ลำปลายมาศ	บ้านยาง	19	0	0	19	19	1,008,500.00	-
	บุโพธิ์	20	0	0	20	20	1,055,700.00	-
ลำปลายมาศ	ฝักรินทร์	16	0	0	16	16	774,000.00	-
	เมืองแฝก	20	0	0	18	18	993,516.38	2
ลำปลายมาศ	หนองกระพิง	19	0	0	18	18	795,701.03	1
	หนองโดน	16	0	0	16	16	775,000.00	-
ห้วยราช	ตาเสา	18	0	0	16	16	651,645.90	2
	บ้านตะโก	14	0	0	14	14	671,000.00	-
ห้วยราช	สามแวง	12	0	0	12	12	548,500.00	-
	ห้วยราชา	9	0	0	9	9	380,726.91	-
10	31	542	0	0	522	522	25,948,868.52	20

สรุปข้อมูล วันที่ 30 ธันวาคม 2564



พื้นที่ตำบลที่เข้าร่วมโครงการ  
ตำแหน่งแปลงที่เข้าร่วมโครงการ



# สถานีพัฒนาที่ดินบุรีรัมย์

## สำนักงานพัฒนาที่ดินเขต 3 กรมพัฒนาที่ดิน



One Tambon One New Theory Agriculture Group

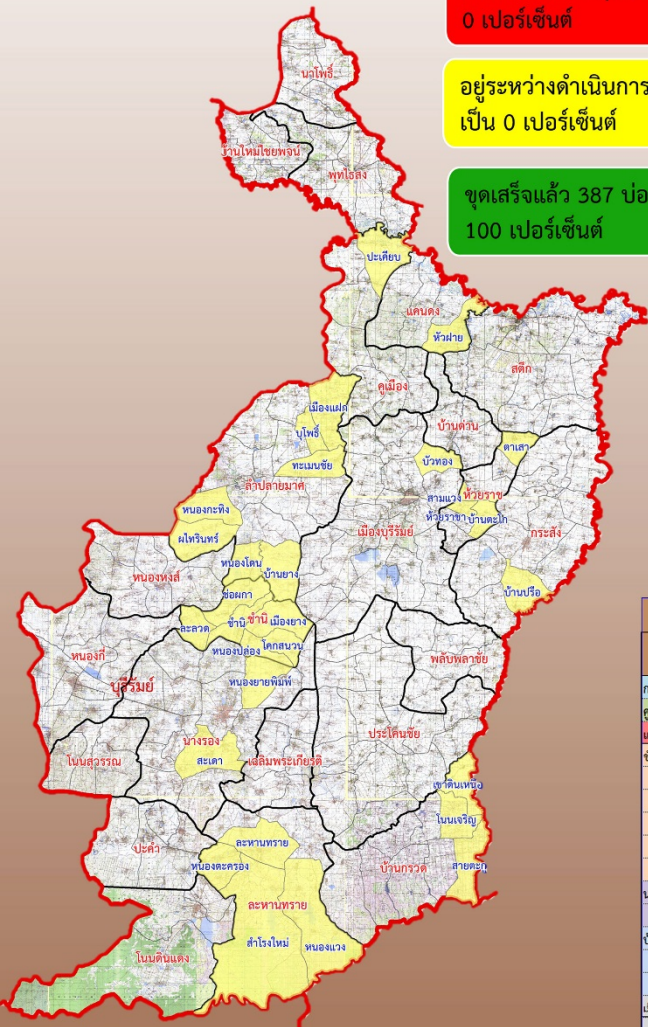


### รายงานความก้าวหน้าการขุดสระกักเก็บน้ำ จังหวัดบุรีรัมย์ (รอบที่ 2)

ยังไม่ดำเนินการขุด 0 บ่อ คิดเป็น 0 เปอร์เซ็นต์

อยู่ระหว่างดำเนินการ 0 บ่อ คิดเป็น 0 เปอร์เซ็นต์

ขุดเสร็จแล้ว 387 บ่อ คิดเป็น 100 เปอร์เซ็นต์



พื้นที่ตำบลที่เข้าร่วมโครงการ



สรุปจำนวนเกษตรกรที่เข้าร่วมโครงการ สห.บุรีรัมย์ รอบที่ 2

อำเภอ	ตำบล	จำนวนเกษตรกร	ยังไม่ดำเนินการขุด	อยู่ระหว่างดำเนินการขุด	ขุดเสร็จ	เบิกจ่าย		หมายเหตุ
						จำนวน (บ่อ)	จำนวน (เงิน)	
กระสัง	บ้านเปือย	5	0	0	3	3	132,689.51	2
คูเมือง	ปะเปียะ	21	0	0	17	17	989,752.55	4
แคนดง	หัวฝ้าย	14	0	0	8	8	463,946.51	6
ชำนิ	โคกสนวน	ไม่มีผู้เข้าร่วมโครงการ	-	-	-	-	-	-
	ช่อคา	7	0	0	7	7	433,452.39	-
	ชำนิ	5	0	0	5	5	212,303.24	-
	เมืองยาง	22	0	0	15	15	676,036.35	7
	ละแสด	33	0	0	18	18	804,174.04	15
	หนองปล่อง	17	0	0	15	15	623,013.95	2
นางรอง	สะเดา	29	0	0	8	8	415,342.62	21
	หนองยายพิมพ์	17	0	0	8	8	344,646.00	9
บ้านกรวด	เขาคันทรง	32	0	0	16	16	804,173.98	16
	โนนเจริญ	26	0	0	12	12	1,254,864.89	14
	สายตะกู	30	0	0	12	12	649,525.15	18
เมืองบุรีรัมย์	โนนเมือง	ไม่มีผู้เข้าร่วมโครงการ	-	-	-	-	-	-
	บัวทอง	34	0	0	19	19	799,755.52	15
ละหานทราย	ละหานทราย	ไม่มีผู้เข้าร่วมโครงการ	-	-	-	-	-	-
	สำโรงใหม่	9	0	0	2	2	92,789.30	7
	หนองตะคร้อ	7	0	0	1	1	39,806.86	6
	หนองแวง	4	0	0	0	-	-	4
ลำปลายมาศ	พะเนาชัย	19	0	0	19	19	905,800.31	-
	บ้านยาง	31	0	0	31	31	1,840,321.16	-
	บุโพธิ์	30	0	0	30	30	1,436,787.37	-
	ผไทสมัน	34	0	0	26	26	1,299,050.21	8
	เมืองแสด	30	0	0	30	30	1,539,806.55	-
	หนองกระเทียม	22	0	0	13	13	721,704.24	9
	หนองโดน	34	0	0	34	34	1,418,350.90	-
ห้วยราช	ตาเสา	23	0	0	20	20	815,220.40	3
	บ้านตะโก	6	0	0	6	6	349,415.71	-
	สามแวง	8	0	0	7	7	305,185.90	1
	ห้วยราชา	6	0	0	5	5	325,089.29	1
10	31	555	0	0	387	387	19,693,004.90	168
ข้อมูล ณ วันที่		30 ธันวาคม 2564			ขุดจริง		387	บ่อ

สรุปข้อมูล วันที่ 30 ธันวาคม 2564

## งานสารบรรณ พัสดุและผลการเบิกจ่ายงบประมาณ

### รายงานผลการปฏิบัติงานด้านงานสารบรรณ

#### งานสารบรรณ

- จำนวนรับส่งหนังสือราชการของหน่วยงาน จำนวน ๔,๓๓๗ ฉบับ
- จำนวนโต้ตอบหนังสือราชการกับหน่วยงานภายนอก จำนวน ๕๓๐ ฉบับ
- จำนวนงานแจ้งเวียนหนังสือราชการ ให้หน่วยงานและผู้เกี่ยวข้องรับทราบเพื่อถือปฏิบัติ จำนวน ๑,๑๒๐ ฉบับ

#### งานบุคคล

- งานลงเวลา ตรวจสอบการปฏิบัติราชการ เวรยาม และการลา
- การขออนุมัติเดินทางไปราชการ จำนวน ๒๓๙ ฉบับ

#### งานแผนงาน

- การจัดทำคำขอตังงบประมาณ จำนวน ๘ เรื่อง
- กำหนดแผนงาน/โครงการ/กิจกรรม เป้าหมายการดำเนินงาน และการจัดทำแผนการใช้จ่าย ทุกวันที่ ๒๕ ของเดือน จำนวน ๑๒ เรื่อง
- ติดตามรวบรวมและรายงานผลการดำเนินงานตามแผนงาน/โครงการ/กิจกรรม

#### งานแผนที่และภาพถ่าย

- สนับสนุนงานด้านแผนที่และภาพถ่าย ประกอบการดำเนินงานตามโครงการ/กิจกรรม
- สนับสนุนแผนที่และภาพถ่าย ประกอบการตรวจสอบแนวเขตป่าไม้ ดังนี้  
๑.ตรวจสอบตำแหน่งที่ดินรายแปลง จำนวน ๑๐ เรื่อง

#### งานการเงินและบัญชี

- การควบคุม ดูแล กำกับการเบิกจ่ายงบประมาณ และรายงานการจัดทำบัญชี
- คือรายงานเกณฑ์การประเมินทางบัญชี เดือนละ ๑ ครั้ง
- รายงานการใช้จ่ายงบประมาณ จำนวน ๑,๑๓๒ เรื่อง

#### งานพัสดุและการบริหารพัสดุ

- ประสานงานการดำเนินการจัดซื้อจัดจ้าง
- งานจัดทำสัญญา ข้อตกลง การสั่งซื้อสั่งจ้าง จำนวน ๖๐๙ ฉบับ
- งานทะเบียนคุมพัสดุ และรายงานการเบิกจ่ายพัสดุ (วัสดุ ครุภัณฑ์ และสิ่งปลูกสร้าง)
- งานรายงานตรวจสอบ ตรวจนับ รับ-จ่าย วัสดุ ครุภัณฑ์ และสิ่งปลูกสร้าง คงเหลือประจำปี

## ผลการดำเนินงานเบิกจ่ายของสถานีพัฒนาที่ดินบุรีรัมย์ ปี๒๕๖๔

ได้รับงบประมาณรวมทั้งสิ้น ๑๑๖,๔๘๓,๓๔๙.๐๔ บาท

งบดำเนินงาน เป็นเงิน ๑๑,๙๕๘,๙๘๗.- บาท

งบลงทุน เป็นเงิน ๔๘,๐๗๒,๕๒๐.- บาท

งบเงินกู้ โควิต-๑๙ เป็นเงิน ๕๖,๔๕๑,๘๔๒.๐๔ บาท

ผลการเบิกจ่ายเป็นเงินรวมทั้งสิ้น ๑๑๖,๔๘๓,๓๔๙.๐๔ บาท

คิดเป็นร้อยละ ๑๐๐

## กิจกรรมในสถานี

สถานีพัฒนาที่ดินบุรีรัมย์ร่วมจัดโครงการและกิจกรรมปลูกต้นไม้และปลูกป่าเฉลิมพระเกียรติ เนื่องในโอกาสสมโภชมงคลพระราชพิธีบรมราชาภิเษก "รวมใจไทย ปลูกต้นไม้ เพื่อแผ่นดิน สืบสานสู่ ๑๐๐ ล้านต้น"



สถานีพัฒนาที่ดินบุรีรัมย์จัดลำดับที่ วันที่ ๑๓ ตุลาคม เป็นวันคล้ายวันสวรรคตของพระบาทสมเด็จพระบรมชนกาธิเบศรมหาภูมิพลอดุลยเดชมหาราช บรมนาถบพิตร



## กิจกรรมเกี่ยวข้าวแปลงข้าวสถานีฯ



วันที่ ๑๕ ตุลาคม ๒๕๖๔ สถานีพัฒนาที่ดินบุรีรัมย์ ลงพื้นที่ติดตามสถานการณ์น้ำมูลเอ่อท่วมพื้นที่ทางการเกษตรมอบถุงยังชีพ พร้อมทั้งให้คำแนะนำ ให้กำลังใจเกษตรกรและหมอดินอาสา ที่ประสบปัญหาน้ำท่วมผลผลิตทางการเกษตร ในพื้นที่ตำบลสะแก ตำบลท่าม่วง อำเภอสตึก จังหวัดบุรีรัมย์ โดยมีหมอดินอาสาประจำตำบลแต่ละตำบล นำลงพื้นที่และรายงานความเสียหายของเกษตรกรในพื้นที่



กิจกรรมเคารพธงชาติ สถานีพัฒนาที่ดินบุรีรัมย์ จัดกิจกรรมทุกวันจันทร์แรกของทุกๆเดือน



### การเปลี่ยนแปลงด้านพื้นที่

- ๑) ก่อสร้างถนนคอนกรีตเสริมเหล็ก
- ๒) ก่อสร้างกำแพงด้านหน้าสถานี
- ๓) ก่อสร้างบ่อดักตะกอนดิน ชุดคลองไส้ไก่



กิจกรรมร่วมกับจังหวัด

สถานีพัฒนาที่ดินบุรีรัมย์ร่วมกับหน่วยงานในสังกัดกระทรวงเกษตรฯ จังหวัดบุรีรัมย์ จัดกิจกรรมงานวันเด็กแห่งชาติ ประจำปี ๒๕๖๔



คลินิกเกษตรเคลื่อนที่

สถานีพัฒนาที่ดินบุรีรัมย์ ได้ร่วมดำเนินงานกับจังหวัดเคลื่อนที่ (โครงการบำบัดทุกข์บำรุงสุข) คลินิกเกษตรเคลื่อนที่ และคลินิกดินเคลื่อนที่ โดยการให้บริการวิเคราะห์ดิน ให้คำแนะนำ การปรับปรุงบำรุงดิน การใส่ปุ๋ยตามค่าวิเคราะห์ดิน รวมทั้งสนับสนุนผลิตภัณฑ์ของกรมพัฒนาที่ดิน เพื่อให้เกษตรกรมีความรู้ความเข้าใจในการผลิตและการใช้สารอินทรีย์ ชีวภาพ ปรับปรุง บำรุงดิน อย่างมีประสิทธิภาพ เพิ่มผลผลิตและรายได้ของเกษตรกร



สถานีพัฒนาที่ดินบุรีรัมย์ ร่วมพิธีวางพวงมาลา เพื่อน้อมรำลึกในพระมหากรุณาธิคุณพระบาทสมเด็จพระจุลจอมเกล้าเจ้าอยู่หัว (รัชกาลที่ ๕) เนื่องในวันปิยมหาราช ประจำปี ๒๕๖๔ ซึ่งจัดขึ้นโดยจังหวัดบุรีรัมย์ ในวันที่ ๒๓ ตุลาคม ๒๕๖๔ ณ บริเวณหน้าศาลากลางจังหวัดบุรีรัมย์



สถานีพัฒนาที่ดินบุรีรัมย์ ร่วมกิจกรรมเนื่องในวันคล้ายวันพระบรมราชสมภพพระบาทสมเด็จพระบรมชนกาธิเบศร มหาภูมิพลอดุลยเดชมหาราช บรมนาถบพิตร วันชาติ และวันพ่อแห่งชาติ ๕ ธันวาคม ๒๕๖๔

